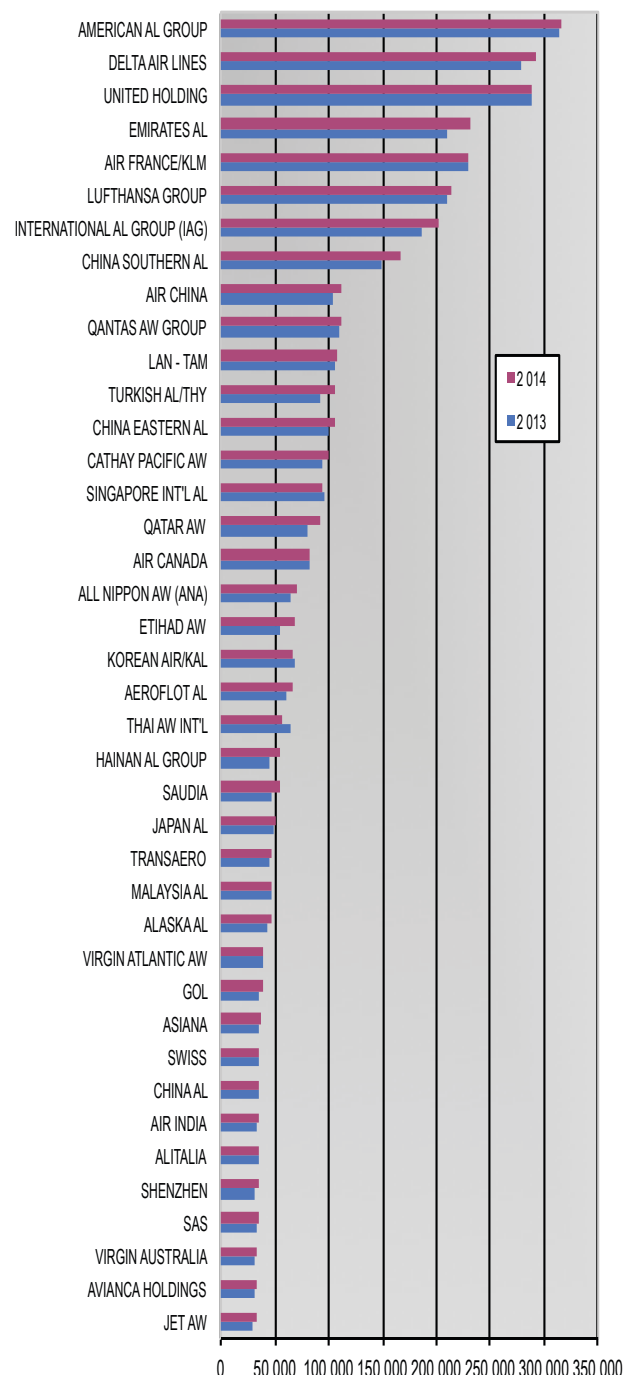


Main airlines' traffic
2nd quarter 2015

Airlines	RPK* (millions) 2014	14/13 (%)	1st quarter 15/14 (%)	2nd quarter 15/14 (%)
AMERICAN AL GROUP	314 802	0,4	-0,8	-0,8
DELTA AIR LINES	291 600	4,8	4,4	3,7
UNITED CONTINENTAL HOLDING	288 040	0,2	0,8	1,7
EMIRATES AL	230 900	10,3	nd	nd
AIR FRANCE/KLM	229 347	0,2	-0,2	0,7
LUFTHANSA GROUP	214 641	2,5	1,3	5,6
INTERNATIONAL AL GROUP (IAG)	202 562	9,1	6,2	5,5
CHINA SOUTHERN AL	166 600	12,3	15,4	19,0
AIR CHINA	112 500	8,0	8,1	10,8
QANTAS AW GROUP	110 841	0,7	-0,7	3,1
LAN - TAM	108 500	2,3	3,0	1,3
TURKISH AL/THY	106 400	15,7	7,3	8,9
CHINA EASTERN AL	105 000	5,6	10,6	14,6
CATHAY PACIFIC AW	100 100	6,8	10,0	8,8
SINGAPORE INT'L AL	94 700	-0,8	-2,0	-4,2
QATAR AW	91 800	14,9	19,4	14,2
AIR CANADA	81 900	-0,8	10,9	8,7
ALL NIPPON AW (ANA)	69 500	7,8	7,8	4,5
ETIHAD AW	68 600	23,4	nd	nd
KOREAN AIR/KAL	67 300	-1,6	5,2	7,7
AEROFLOT RUSSIAN AL	67 100	11,3	10,9	8,5
THAI AW INT'L	56 400	-11,3	9,8	9,7
HAINAN AL GROUP	55 635	22,3	30,3	24,1
SAUDIA	54 500	15,7	nd	nd
JAPAN AL	51 200	4,7	14,0	18,4
TRANSAERO	47 100	2,6	-18,5	-4,6
MALAYSIA AL	46 400	-1,9	-7,4	-6,6
ALASKA AL	46 100	9,5	9,3	9,0
VIRGIN ATLANTIC AW	38 700	-2,0	-12,9	-3,1
GOL TRANSPORTES AEREOS	38 100	9,8	15,9	4,3
ASIANA	37 100	7,5	10,4	7,3
CHINA AL	35 900	5,0	5,9	1,6
SWISS	35 900	2,3	9,0	-5,4
AIR INDIA	35 500	6,9	9,3	5,3
ALITALIA	35 100	-2,0	nd	nd
SHENZHEN AL	34 900	9,7	nd	nd
SAS	34 700	6,1	-0,2	-8,3
VIRGIN AUSTRALIA	33 200	3,4	-1,5	-0,2
AVIANCA HOLDINGS	32 600	6,1	7,7	9,4
JET AW	32 600	10,9	23,9	18,9

nd : not disclosed



Main low cost airlines

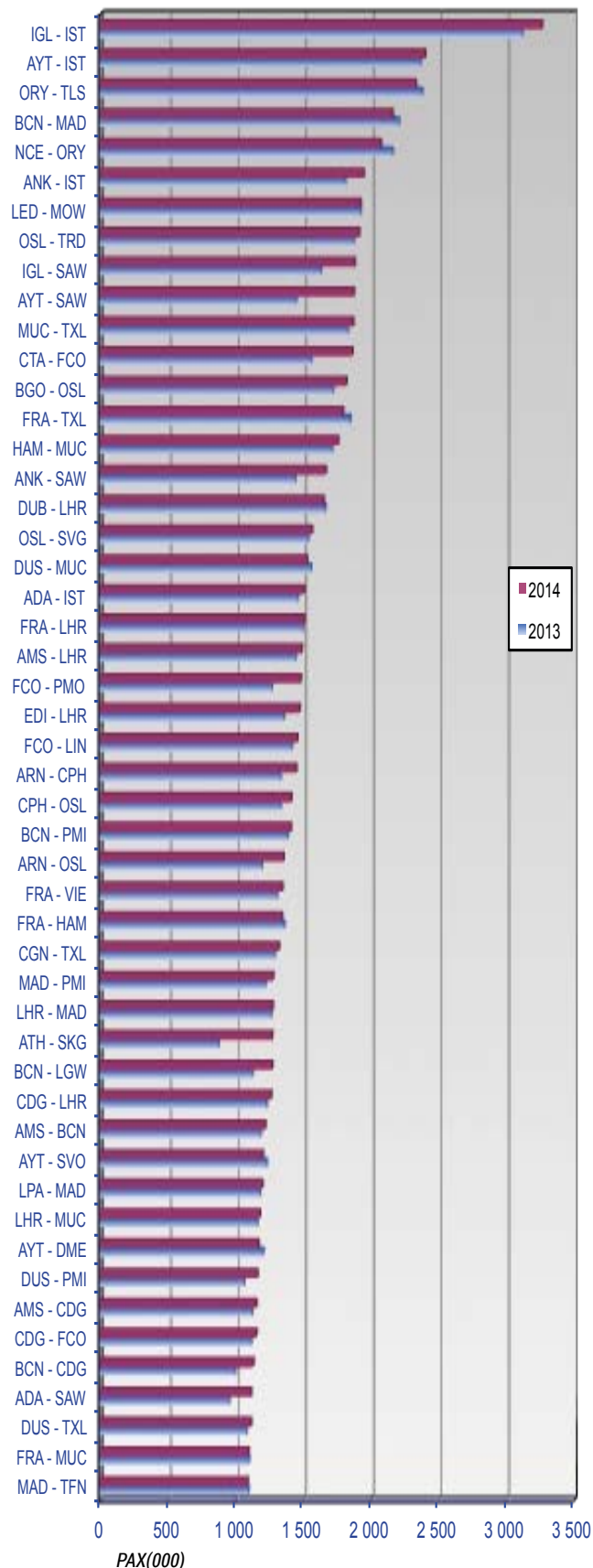
Airlines	Pax (thousands) 2014	14/13 (%)	1st quarter 15/14 (%)	2nd quarter 15/14 (%)
SOUTHWEST AL	135 767	2,0	4,7	5,3
RYANAIR	86 290	6,0	29,7	15,6
EASYJET AL	54 137	6,2	7,1	7,6
JETBLUE AW	32 078	5,4	10,5	8,3
AIRBERLIN	31 529	0,6	0,3	-2,6

* Revenue-Passenger-Kilometer (RPK) measures actual passenger traffic

Source: ENAC Air Transport Data

Major European city/Airport-pairs (passengers)

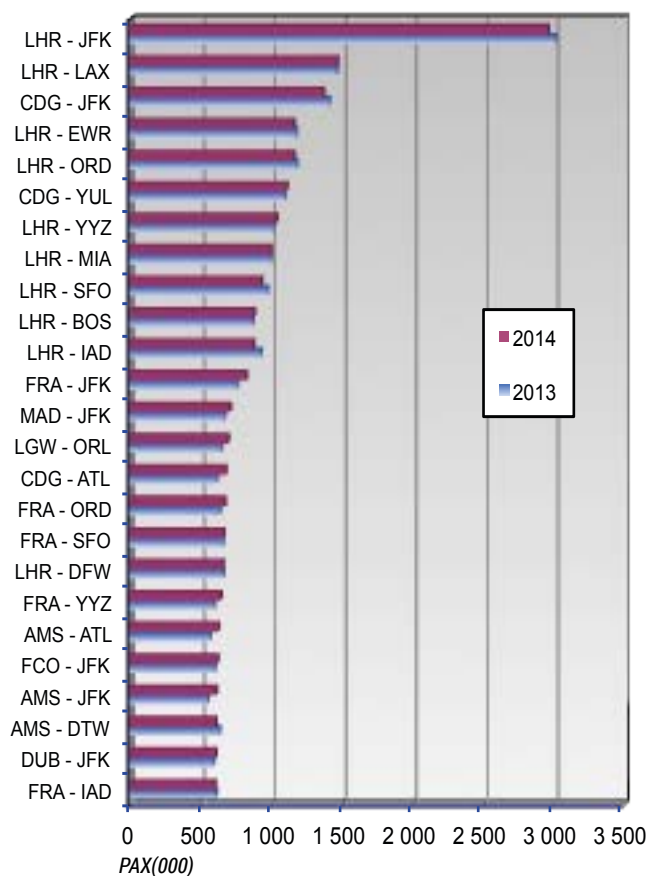
Type	City / Airport	City / Airport	Dist.KM	PAX 2014	% 14/13
Dom	IZMIR	ISTANBUL ATATURK	313	3 264 482	4,6
Dom	ANTALYA	ISTANBUL ATATURK	482	2 399 399	1,4
Dom	PARIS ORLY	TOULOUSE	572	2 330 405	-2,0
Dom	BARCELONA	MADRID	484	2 158 926	-2,1
Dom	NICE	PARIS ORLY	673	2 071 200	-4,1
Dom	ANKARA	ISTANBUL ATATURK	361	1 946 359	7,5
Dom	MOSCOW*	St. PETERSBURG	350	1 924 499	-
Dom	OSLO	TRONDHEIM	361	1 912 144	2,0
Dom	IZMIR	ISTANBUL SABIHA GOKCEN	327	1 881 717	15,5
Dom	ANTALYA	ISTANBUL SABIHA GOKCEN	459	1 873 691	29,4
Dom	MUNICH	BERLIN TEGEL	505	1 868 365	2,0
Dom	CATANIA	ROMA FIUMICINO	537	1 861 589	19,3
Dom	BERGEN	OSLO	324	1 819 279	5,6
Dom	FRANKFURT	BERLIN TEGEL	433	1 791 875	-2,9
Dom	HAMBURG	MUNICH	623	1 757 043	2,5
Dom	ANKARA	ISTANBUL SABIHA GOKCEN	320	1 667 403	15,7
Intra	DUBLIN	LONDON HEATHROW	449	1 650 675	-0,8
Dom	OSLO	STAVANGER	340	1 565 030	1,9
Dom	DUSSELDORF	MUNICH	499	1 526 964	-2,0
Dom	ADANA	ISTANBUL ATATURK	712	1 507 403	3,4
Intra	FRANKFURT	LONDON HEATHROW	653	1 506 705	0,6
Intra	AMSTERDAM	LONDON HEATHROW	371	1 486 995	3,0
Dom	ROMA FIUMICINO	PALERMO	418	1 481 469	16,8
Dom	EDINBURGH	LONDON HEATHROW	533	1 472 812	8,6
Dom	ROMA FIUMICINO	MILANO LINATE	471	1 455 244	2,7
Intra	STOCKHOLM ARLANDA	COPENHAGEN	546	1 449 963	8,9
Intra	COPENHAGEN	OSLO	518	1 411 399	6,0
Dom	BARCELONA	PALMA DE MALLORCA	202	1 409 189	1,5
Dom	STOCKHOLM ARLANDA	OSLO	385	1 354 730	13,4
Intra	FRANKFURT	VIENNA	617	1 346 682	3,0
Dom	FRANKFURT	HAMBURG	410	1 343 413	-1,4
Dom	COLOGNE	BERLIN TEGEL	463	1 321 095	2,6
Dom	MADRID	PALMA DE MALLORCA	546	1 279 524	4,8
Intra	LONDON HEATHROW	MADRID	1 245	1 274 707	0,7
Dom	ATHENS	THESSALONIKI	298	1 269 897	45,1
Intra	BARCELONA	LONDON GATWICK	1 108	1 268 729	12,6
Intra	PARIS CDG	LONDON HEATHROW	346	1 262 578	2,7
Intra	AMSTERDAM	BARCELONA	1 241	1 219 790	2,7
Intra	ANTALYA	MOSCOW SHEREMETYEVO	2 174	1 202 127	-2,3
Dom	LAS PALMAS	MADRID	1 769	1 198 164	1,5
Intra	LONDON HEATHROW	MUNICH	945	1 178 614	1,4
Intra	ANTALYA	MOSCOW DOMODEDOVO	2 122	1 167 227	-3,1
Intra	DUSSELDORF	PALMA DE MALLORCA	1 340	1 161 771	9,1
Intra	AMSTERDAM	PARIS CDG	399	1 156 018	3,1
Intra	PARIS CDG	ROMA FIUMICINO	1 101	1 152 508	3,2
Intra	BARCELONA	PARIS CDG	858	1 132 512	13,2
Dom	ADANA	ISTANBUL SABIHA GOKCEN	674	1 113 671	16,5
Dom	DUSSELDORF	BERLIN TEGEL	471	1 113 085	2,8
Dom	FRANKFURT	MUNICH	311	1 095 050	-0,41
Dom	MADRID	TENERIFE N.LOS RODEOS	1 768	1 088 344	-0,67



* : MOSCOW** (SVO, VKO, DME), Last results published

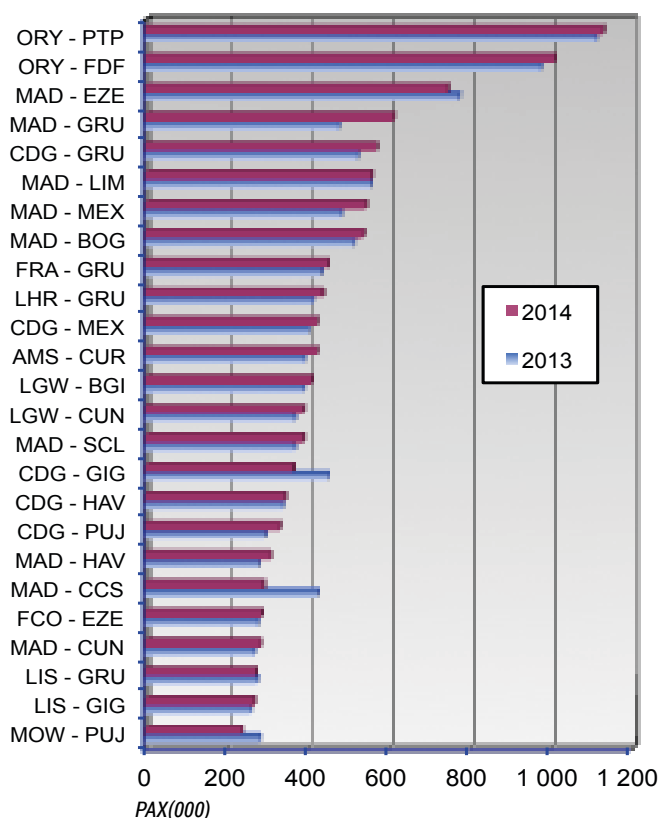
Main city/Airport-pairs between Europe and North America (passengers)

City / Airport	City / Airport	Dist.KM	PAX 2014	% 14/13
LONDON HEATHROW	NEW YORK JFK	5 538	2 956 086	-1,7
LONDON HEATHROW	LOS ANGELES	8 755	1 468 530	0,2
PARIS CDG	NEW YORK JFK	5 830	1 368 599	-2,9
LONDON HEATHROW	NEW YORK NEWARK	5 559	1 161 098	-1,1
LONDON HEATHROW	CHICAGO O'HARE	6 340	1 160 217	-1,8
PARIS CDG	MONTREAL PE TRUDEAU	5 520	1 108 058	1,3
LONDON HEATHROW	TORONTO	5 704	1 036 608	2,2
LONDON HEATHROW	MIAMI	7 104	999 272	0,1
LONDON HEATHROW	SAN FRANCISCO	8 612	930 643	-4,2
LONDON HEATHROW	BOSTON	5 237	879 862	1,3
LONDON HEATHROW	WASHINGTON DULLES	5 898	876 243	-5,3
FRANKFURT	NEW YORK JFK	6 186	824 028	8,0
MADRID	NEW YORK JFK	5 759	709 307	6,3
LONDON GATWICK	ORLANDO	6 982	694 073	7,3
PARIS CDG	ATLANTA	7 050	679 161	10,0
FRANKFURT	CHICAGO O'HARE	6 965	672 543	5,4
FRANKFURT	SAN FRANCISCO	9 143	662 602	0,4
LONDON HEATHROW	DALLAS FORT WORTH	7 618	658 449	-0,7
FRANKFURT	TORONTO	6 339	642 069	7,3
AMSTERDAM	ATLANTA	7 061	624 002	9,9
ROMA FIUMICINO	NEW YORK JFK	6 862	618 941	2,9
AMSTERDAM	NEW YORK JFK	5 842	611 205	11,2
AMSTERDAM	DETROIT METROPOL WAYNE	6 285	607 854	-4,2
DUBLIN	NEW YORK JFK	5 101	607 277	2,4
FRANKFURT	WASHINGTON DULLES	6 545	602 771	-1,0



Main city/Airport-pairs between Europe and Latin America & Caribbean (passengers)

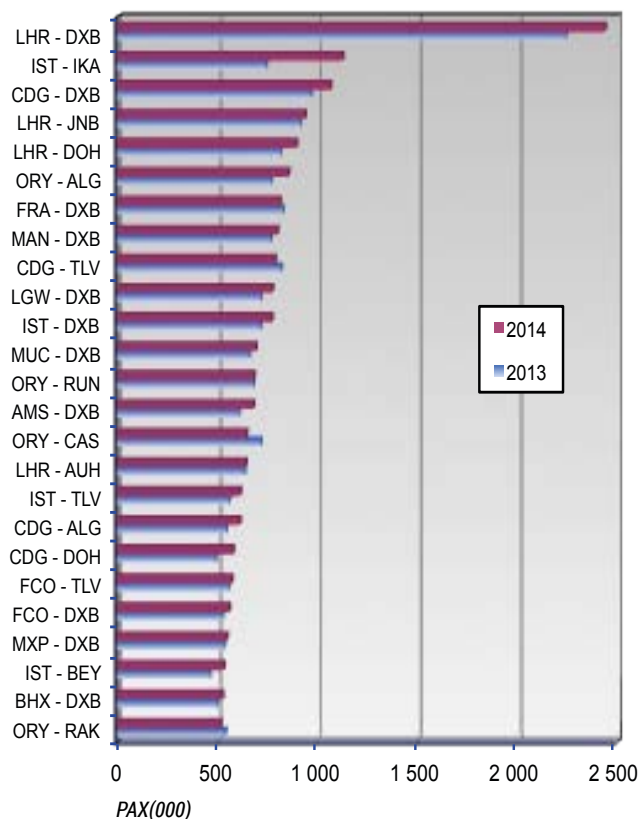
City / Airport	City / Airport	Dist.KM	PAX 2014	% 14/13
PARIS ORLY	POINTE A PITRE	6 748	1 127 875	1,5
PARIS ORLY	FORT DE FRANCE	6 847	1 007 674	3,3
MADRID	BUENOS AIRES EZEIZA	10 070	744 607	-3,7
MADRID	SAO PAULO GUARULHOS	8 372	611 095	28,5
PARIS CDG	SAO PAULO GUARULHOS	9 399	570 375	9,1
MADRID	LIMA	9 519	557 266	0,2
MADRID	MEXICO CITY	9 062	544 087	12,5
MADRID	BOGOTA	8 026	538 015	5,0
FRANKFURT	SAO PAULO GUARULHOS	9 792	449 411	3,8
LONDON HEATHROW	SAO PAULO GUARULHOS	9 454	435 757	5,8
AMSTERDAM	CURACAO / WILLEMSTAD	7 830	423 700	8,6
PARIS CDG	MEXICO CITY	9 194	423 629	5,7
LONDON GATWICK	BARBADOS	6 755	410 342	5,8
LONDON GATWICK	CANCUN	7 921	388 195	5,4
MADRID	SANTIAGO DE CHILE	10 717	386 718	5,3
PARIS CDG	RIO DE JANEIRO GALEAO	9 179	363 633	-19,0
PARIS CDG	HAVANA	7 735	344 733	1,8
PARIS CDG	PUNTA CANA	7 076	330 586	11,9
MADRID	HAVANA	7 453	307 131	10,2
MADRID	CARACAS	6 999	290 571	-31,6
ROMA FIUMICINO	BUENOS AIRES EZEIZA	11 140	285 724	2,8
MADRID	CANCUN	7 900	284 179	6,1
LISBON	SAO PAULO GUARULHOS	7 929	272 263	-0,9
LISBON	RIO DE JANEIRO GALEAO	7 714	267 993	3,6
MOSCOU*	PUNTA CANA	9 258	235 823	-16,4



* : MOSCOW** (SVO, VKO, DME)

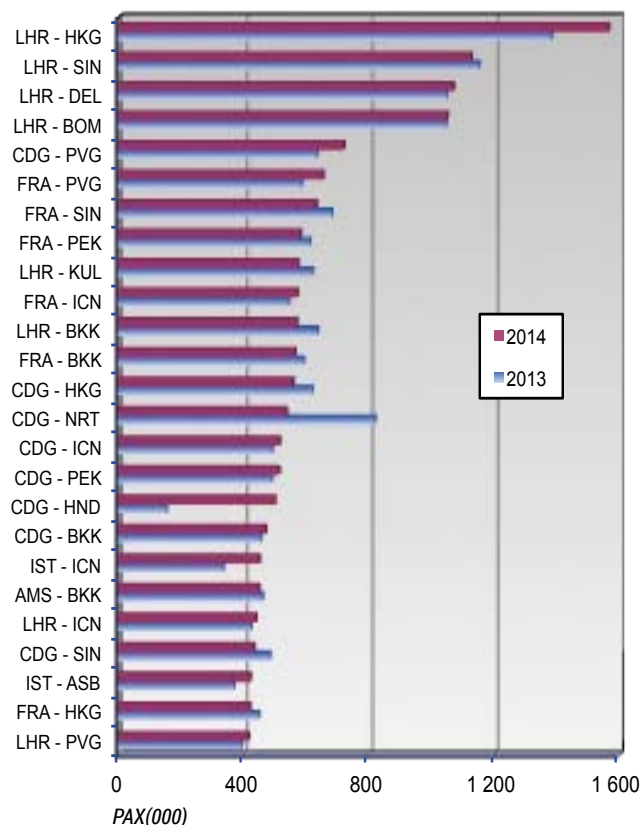
Main city/Airport-pairs between Europe and Africa & Middle East (passengers)

City / Airport	City / Airport	Dist.KM	PAX 2014	% 14/13
LONDON HEATHROW	DUBAI	5 491	2 437 889	8,8
ISTANBUL ATATURK	TEHRAN IMAM KHOMEINI	2 040	1 126 043	51,1
PARIS CDG	DUBAI	5 233	1 063 559	9,8
LONDON HEATHROW	JOHANNESBURG	9 077	939 725	2,7
LONDON HEATHROW	DOHA	5 235	895 522	9,7
PARIS ORLY	ALGIERS	1 337	857 182	11,5
FRANKFURT	DUBAI	4 838	812 288	-1,9
MANCHESTER	DUBAI	5 649	799 630	4,1
PARIS CDG	TEL AVIV	3 284	787 991	-3,8
LONDON GATWICK	DUBAI	5 467	775 362	8,2
ISTANBUL ATATURK	DUBAI	3 004	773 154	8,0
MUNICH	DUBAI	4 557	692 469	4,8
PARIS ORLY	ST DENIS	9 351	683 414	0,4
AMSTERDAM	DUBAI	5 162	680 000	11,4
PARIS ORLY	CASABLANCA	1 878	646 920	-10,0
LONDON HEATHROW	ABU DHABI	5 490	642 725	0,7
ISTANBUL ATATURK	TEL AVIV	1 135	615 838	9,9
PARIS CDG	ALGIERS	1 370	612 881	12,2
PARIS CDG	DOHA	4 964	578 184	17,1
ROMA FIUMICINO	TEL AVIV	2 279	574 131	2,7
ROMA FIUMICINO	DUBAI	4 338	561 170	6,4
MILANO MALPENSA	DUBAI	4 702	547 824	2,0
ISTANBUL ATATURK	BEIRUT	987	532 336	14,6
BIRMINGHAM	DUBAI	5 598	527 829	5,7
PARIS ORLY	MARRAKECH	2 091	517 627	-4,7



Main city/Airport-pairs between Europe and Asia / Oceania (passengers)

City / Airport	City / Airport	Dist.KM	PAX 2014	% 14/13
LONDON HEATHROW	HONG KONG	9 638	1 563 714	13,1
LONDON HEATHROW	SINGAPORE	10 875	1 125 125	-2,2
LONDON HEATHROW	DELHI	6 727	1 067 486	1,9
LONDON HEATHROW	BOMBAY/Mumbai	7 208	1 048 492	0,2
PARIS CDG	SHANGHAI PUDONG	9 260	718 973	13,6
FRANKFURT	SHANGHAI PUDONG	8 852	653 820	11,6
FRANKFURT	SINGAPORE	10 272	630 844	-7,2
FRANKFURT	BEIJING CAPITAL	7 782	580 465	-4,8
LONDON HEATHROW	KUALA LUMPUR	10 564	573 642	-7,5
FRANKFURT	SEOUL INCHEON	8 548	571 207	4,9
LONDON HEATHROW	BANGKOK	9 540	568 774	-10,5
FRANKFURT	BANGKOK	8 963	562 713	-4,8
PARIS CDG	HONG KONG	9 599	557 134	-9,8
PARIS CDG	TOKYO NARITA*	9 700	537 346	-
PARIS CDG	SEOUL INCHEON	8 930	514 610	4,9
PARIS CDG	BEIJING CAPITAL	8 184	513 153	5,0
PARIS CDG	TOKYO HANEDA*	9 700	498 601	-
PARIS CDG	BANGKOK	9 412	470 885	3,7
ISTANBUL ATATURK	SEOUL INCHEON	7 951	451 100	34,6
AMSTERDAM	BANGKOK	9 169	448 000	-2,6
LONDON HEATHROW	SEOUL INCHEON	8 863	438 679	3,4
PARIS CDG	SINGAPORE	10 717	433 086	-10,3
ISTANBUL ATATURK	ASKHABAD	2 546	420 940	14,5
FRANKFURT	HONG KONG	9 164	419 293	-6,3
LONDON HEATHROW	SHANGHAI PUDONG	9 235	415 786	5,4



*: Haneda airport receive long haul international flights since 2013/2014

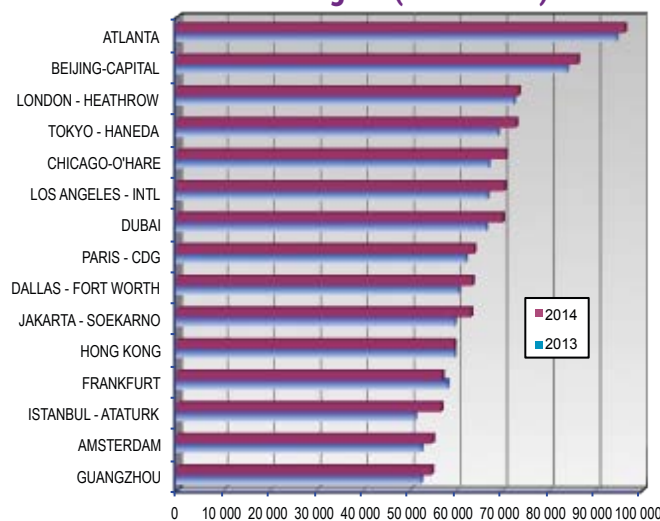
Main airports' traffic*
2nd quarter 2015

Airports	Passengers (thousands) 2014	14/13 (%)	1st quarter 15/14 (%)	2nd quarter 15/14 (%)
ATLANTA	96 179	1,9	5,4	3,9
BEIJING-CAPITAL	86 130	2,9	7,1	6,5
LONDON - HEATHROW	73 408	1,4	2,0	0,7
TOKYO - HANEDA	72 827	5,8	8,4	1,3
LOS ANGELES - INTL	70 665	6,0	2,8	3,9
DUBAI	70 476	6,1	6,8	14,6
CHICAGO-O'HARE	70 016	4,4	10,2	8,9
PARIS - CDG	63 809	2,8	2,2	1,2
DALLAS - FORT WORTH	63 523	5,1	-1,2	0,1
HONG KONG	63 148	6,0	9,0	9,4
FRANKFURT	59 566	2,6	2,7	5,1
JAKARTA - SOEKARNO	57 005	-4,8	-9,4	-6,6
ISTANBUL - ATATURK	56 767	10,7	4,7	7,7
AMSTERDAM	54 978	4,6	3,5	6,1
GUANGZHOU	54 780	4,4	3,7	0,6
Total*	5 651 692	5,1	5,4	5,5

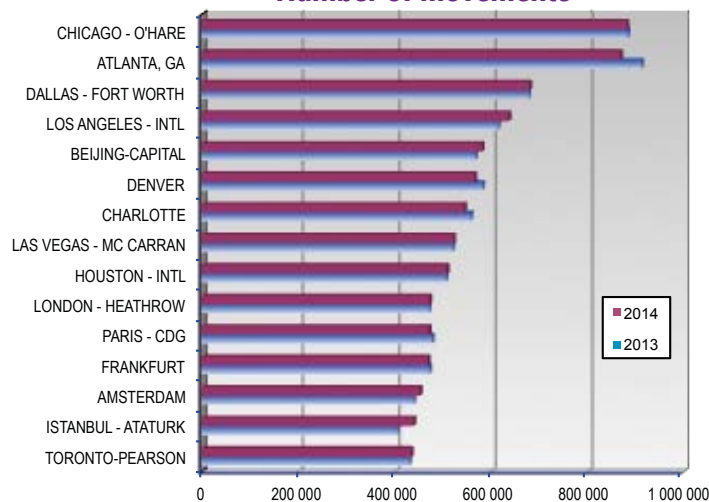
Airports	Movements 2014	14/13 (%)	1st quarter 15/14 (%)	2nd quarter 15/14 (%)
CHICAGO - O'HARE	881 933	-0,2	3,4	-1,0
ATLANTA, GA	868 359	-4,7	0,5	0,5
DALLAS - FORT WORTH	679 820	0,3	-0,1	1,2
LOS ANGELES - INTL	636 706	3,5	2,2	1,4
BEIJING-CAPITAL	581 773	2,5	4,0	1,3
DENVER	565 525	-2,9	-3,3	-4,5
CHARLOTTE	545 178	-2,3	0,5	-1,7
LAS VEGAS - MC CARRAN	522 399	0,3	-1,6	0,9
HOUSTON - INTL	508 935	0,5	0,1	0,9
LONDON - HEATHROW	472 817	0,2	-0,5	1,2
PARIS - CDG	471 318	-1,5	-1,0	-1,2
FRANKFURT	469 026	-0,8	-2,2	2,3
AMSTERDAM	452 687	2,9	2,2	3,2
ISTANBUL - ATATURK	439 549	8,2	4,1	5,8
TORONTO-PEARSON	434 846	0,8	-1,5	3,1
Total*	66 929	1,0	1,1	1,4

Airports	Cargo and mail (thousand tons) 2014	14/13 (%)	1st quarter 15/14 (%)	2nd quarter 15/14 (%)
HONG KONG	4 411	5,9	2,6	-1,4
MEMPHIS	4 259	2,9	0,1	1,3
SHANGHAI - PUDONG	3 181	8,6	6,8	4,3
SEOUL - INCHEON	2 558	3,8	3,2	1,8
ANCHORAGE	2 482	2,5	21,0	7,7
DUBAI	2 368	-3,1	-3,2	12,2
LOUISVILLE - INTL	2 293	3,5	1,3	2,4
FRANKFURT	2 132	1,8	-2,4	-1,8
TOKYO - NARITA	2 132	5,6	6,4	-2,1
TAPEI	2 089	6,2	34,0	22,1
PARIS - CDG	2 086	0,8	-3,7	-5,6
MIAMI	1 999	2,8	2,5	-1,9
SINGAPORE	1 880	0,4	0,2	-0,6
BEIJING-CAPITAL	1 831	-0,6	3,8	6,0
LOS ANGELES - INTL	1 819	3,7	16,2	6,7
Total*	90 713	4,5	4,9	4,4

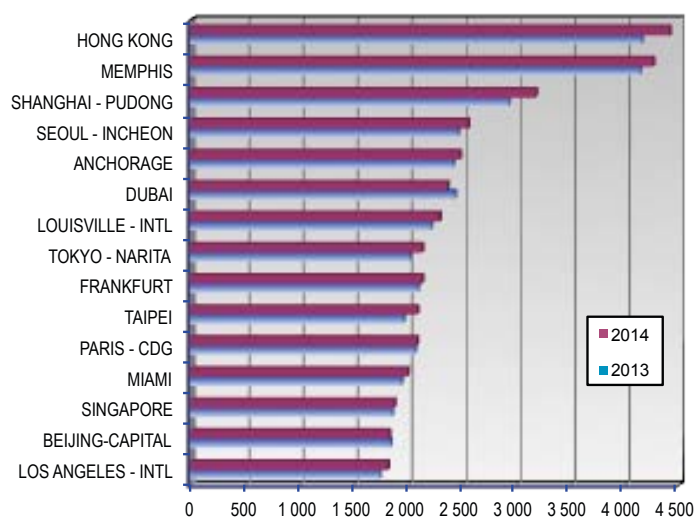
Passengers (thousands)



Number of movements



Cargo and mail (thousand tons)



Source : ACI (Airports Council International)

Firm orders and deliveries of commercial aircraft

commercial customers only, including aircraft leasing companies
 (Undisclosed customers not included) (Estimated figures)

Deliveries

Deliveries	total 2014	14/13 (%)	1st quarter 2015	2nd quarter 2015	* 1st half 15/14 variation
Airbus	626	1,3	133	168	0
Boeing	693	10,0	173	193	36
Bombardier	84	52,7	23	18	5
Embraer	92	2,2	20	27	4
Sukhoi	6	50,0	1	2	-3
ATR	83	16,9	nd	nd	-

Orders

Orders	total 2014	14/13 (%)	1st quarter 2015	2nd quarter 2015	* 1st half 15/14 variation
Airbus	1161	-15,7	93	259	14
Boeing	926	-23,5	81	143	19
Bombardier	112	38,3	25	3	-8
Embraer	152	-14,6	22	104	71
Sukhoi	10	-77,8	0	3	3
Mitsubishi	26	-	32	0	32
ATR	160	73,9	nd	40	-

Deliveries by aircraft type

Deliveries	Type	total 2014	14/13 (%)	1st quarter 2015	2nd quarter 2015	* 1st half 15/14 variation
Airbus	A319	35	0,0	11	8	3
	A320	305	-13,4	63	76	-14
	A321	153	50,0	35	44	12
	A330	103	-1,0	19	28	-5
	A350	1	-	1	3	4
	A380	29	16,0	4	9	0
Boeing	B737	459	8,0	113	125	10
	B747	19	-13,6	4	5	3
	B767	6	-71,4	5	4	8
	B777	98	1,0	21	26	-1
	B787	111	70,8	30	33	16
Bombardier	CRJ	59	126,9	15	12	1
	Qseries	25	-13,8	8	6	4
Embraer	EMB170	2	-50,0	0	0	-1
	EMB175	55	129,2	20	22	18
	EMB190	26	-42,2	0	3	-9
	EMB195	9	-47,1	0	2	-4
Sukhoi	SJ100	6	50,0	1	2	-3
ATR	ATR42-600			nd	nd	-
	ATR72-600	83	16,9	nd	nd	-

Orders by aircraft type

Orders	Type	total 2014	14/13 (%)	1st quarter 2015	2nd quarter 2015	* 1st half 15/14 variation
Airbus	A319	4	-	0	2	-8
	A320	763	38,7	10	201	36
	A321	299	40,1	54	32	-26
	A330	81	24,6	29	22	23
	A350	0	-	0	1	-11
	A380	14	-66,7	0	0	0
Boeing	B737	617	-30,8	68	112	-24
	B747	2	-88,2	3	1	3
	B777	258	115	5	27	32
	B787	49	-73,2	5	3	8
Bombardier	CRJ	4	-86,7	7	-2	1
	Qseries	42	147,1	0	5	-11
	Cseries	66	94,1	18	0	2
Embraer	EMB170	5	-	0	0	0
	EMB175	60	-66,1	20	18	35
	EMB190	37	-	2	26	1
	EMB195	50	-	0	60	35
Sukhoi	SJ100	10	-77,8	0	3	3
Mitsubishi	MRJ90	26	-	32	0	32
ATR	ATR42-600			nd	11	-
	ATR72-600	160	73,9	nd	29	-

nd : not disclosed

* : number of commercial aircraft

For more information on the databases, please contact Mr Mehrdad FARZINPOUR (mehrdad.farzinpour@enac.fr) or Mr Jean-Pierre ASSEMAT (jean-pierre.assemat@enac.fr)
www.leea.recherche.enac.fr/database.htm

This information is taken from the "ENAC Air Transport databases"