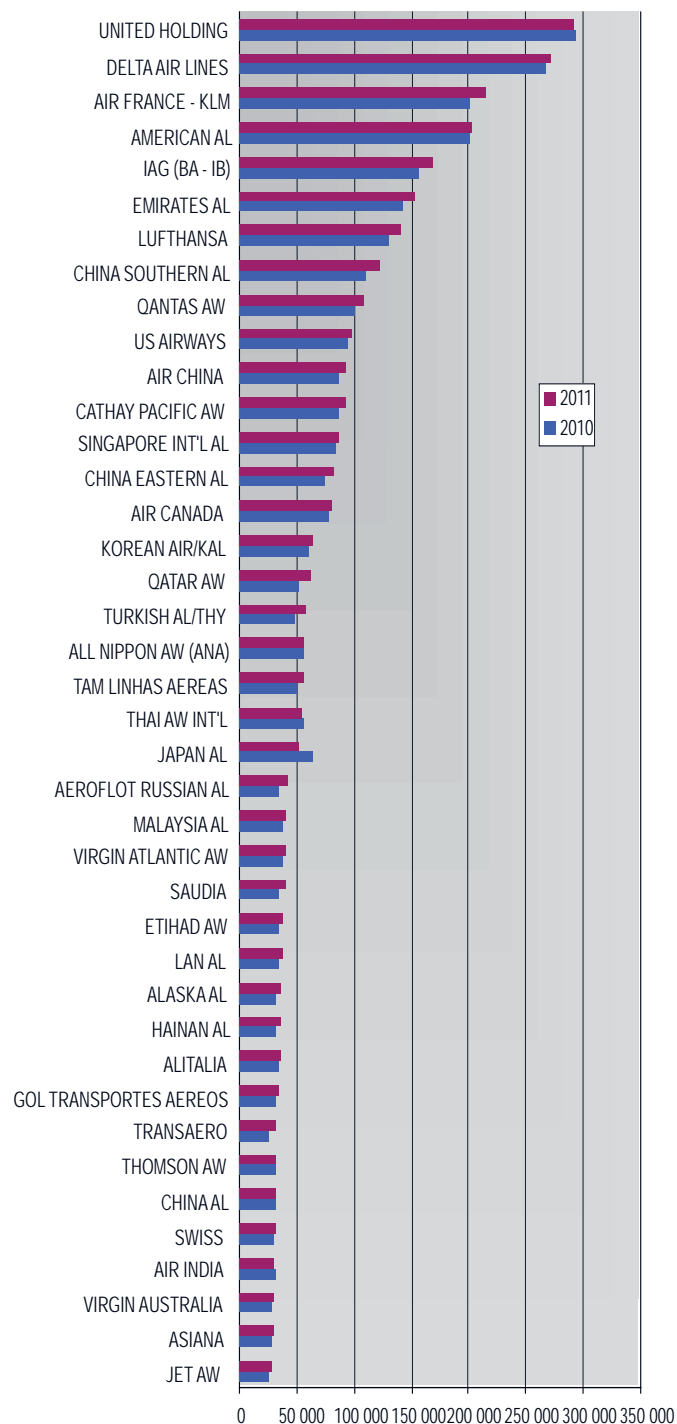


Main airlines' traffic 2nd quarter 2012

Airlines	RPK* (millions) 2011	11/10 (%)	1st quarter 12/11 (%)	2nd quarter 12/11 (%)
UNITED HOLDING	292 189	-0,3	-0,2	0,5
DELTA AIR LINES	270 817	1,1	0,2	0,9
AIR FRANCE - KLM	215 082	6,9	7,2	3,5
AMERICAN AL	203 562	0,8	2,7	2,2
IAG (BA - IB)	168 264	7,3	3,7	6,2
EMIRATES AL	153 264	6,7	19,7**	16,9**
LUFTHANSA	141 142	8,8	7,3	7,7
CHINA SOUTHERN AL	122 344	9,9	20,3	14,2
QANTAS AW	108 902	9,0	8,8	1,8
US AIRWAYS	97 811	3,1	5,4	0,9
AIR CHINA	93 194	8,1	4,1	0,3
CATHAY PACIFIC AW	92 004	5,3	2,3	7,2
SINGAPORE INT'L AL	86 400	1,8	6,9	9,6
CHINA EASTERN AL	81 584	10,4	5,3	7,4
AIR CANADA	80 797	4,2	4,8	1,4
KOREAN AIR/KAL	64 844	7,1	9,6	10,0
QATAR AW	61 603	16,8	22,3	23,1
TURKISH AL/THY	58 934	22,9	33,5	33,8
ALL NIPPON AW (ANA)	56 512	-1,2	11,9	19,8
TAM LINHAS AEREAS	55 790	10,5	3,2	3,6
THAI AW INT'L	55 267	-0,7	4,9	10,7
JAPAN AL Group	52 578	-17,1	7,2	23,8
AEROFLOT RUSSIAN AL	42 021	20,8	22,6	17,7
MALAYSIA AL	39 731	5,0	-1,2	-11,9
VIRGIN ATLANTIC AW	39 427	3,3	6,4	0,3
SAUDIA	39 251	15,3	25,5**	13,1**
ETIHAD AW	38 701	15,8	25,0**	32,6**
LAN AL	37 333	11,0	13,9	18,2
ALASKA AL	36 347	11,0	6,8	9,4
HAINAN AL	35 744	11,1	21,4	6,3
ALITALIA	35 679	7,0	7,3**	2,6**
GOL TRANSPORTES AEREOS	33 226	6,0	-5,5	0,1
TRANSAERO	33 178	26,2	27,6	24,7
THOMSON AW	32 933	0,7	2,7	3,9
CHINA AL	31 798	-1,4	4,1	2,4
SWISS	31 614	5,8	3,5	7,5
AIR INDIA	30 879	-1,1	9,8	-10,7
VIRGIN AUSTRALIA	30 436	7,3	2,3	3,8
ASIANA	30 359	7,7	9,7**	1,6**
JET AW	29 123	11,1	22,4	16,3
IATA***	4 166 282	5,7	7,4	6,5



Main low cost airlines

Airlines	Pax (thousands) 2011	11/10 (%)	1st quarter 12/11 (%)	2nd quarter 12/11 (%)
SOUTHWEST AL	135 351	3,3	9,9	20,4
RYANAIR	76 422	7,3	-4,1	5,9
EASYJET AL	47 510	12,0	2,7	10,4
AIR BERLIN	35 300	28,1	-5,3	-5,3
JETBLUE AW	26 373	8,7	13,5	10,8

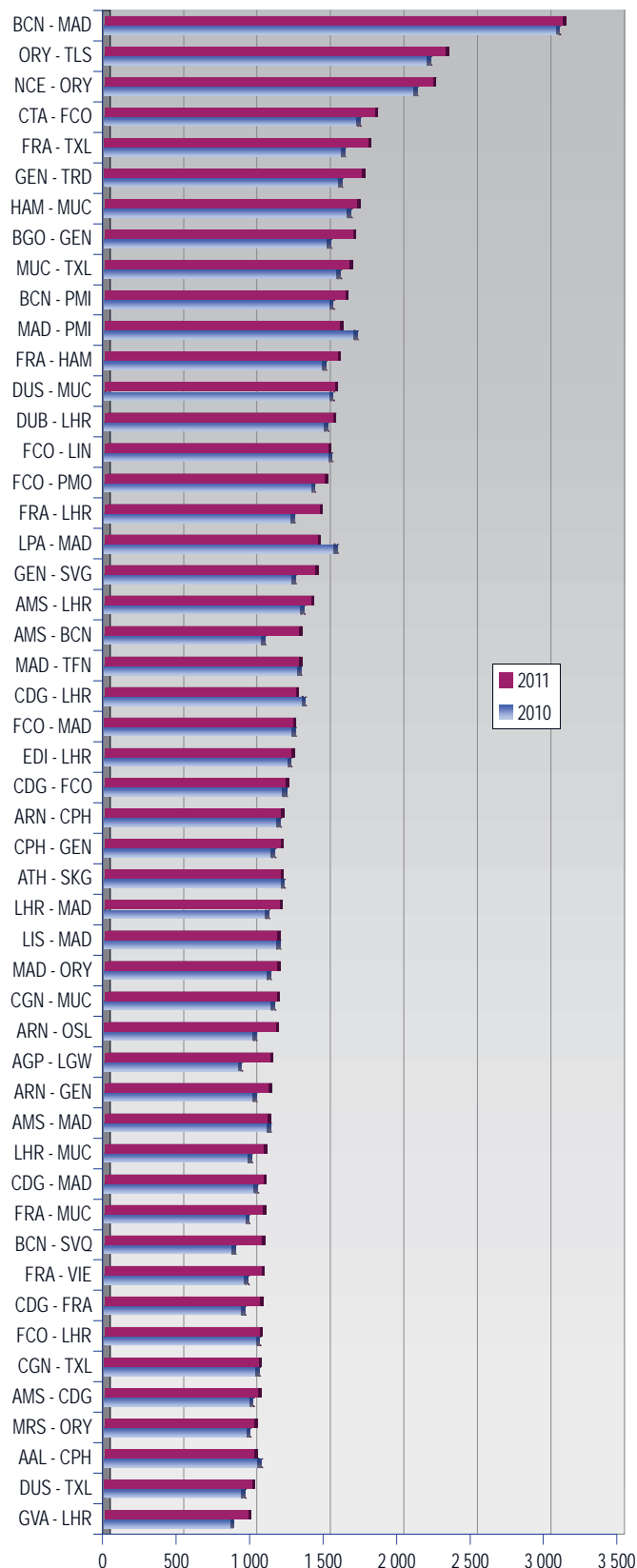
* Revenue-Passenger-Kilometer (RPK) measures actual passenger traffic

** International only

*** IATA (International Air Transport Association) represents some 230 airlines comprising 93% of scheduled air traffic.

Main European city/Airport-pairs (passengers)

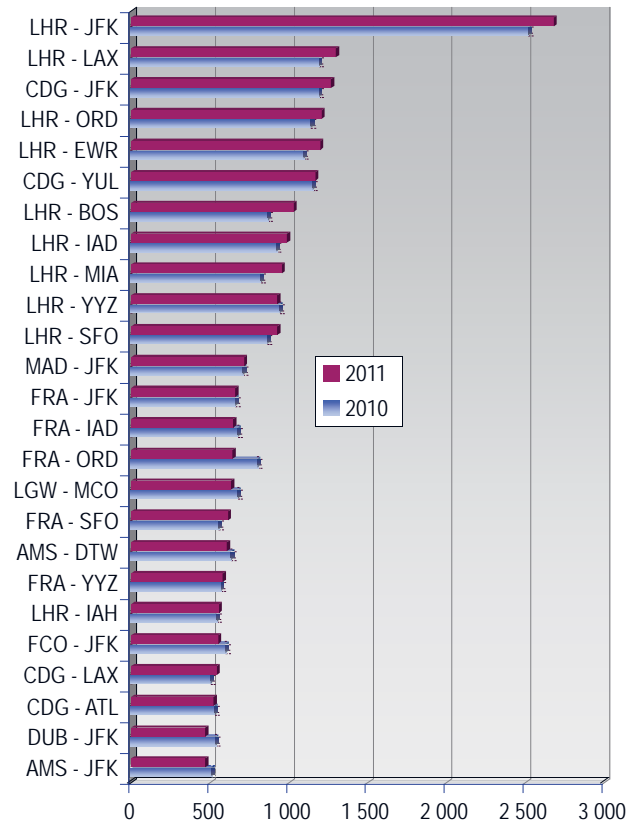
	City/airport	City/airport	Distance km	Pax	% 11/10
Dom	BARCELONA	MADRID	484	3 120 115	1,5
Dom	PARIS ORLY	TOULOUSE	572	2 321 259	5,8
Dom	NICE	PARIS ORLY	673	2 236 436	6,5
Dom	CATANIA	ROMA FIUMICINO	537	1 842 431	7,5
Dom	FRANKFURT	BERLIN TEGEL	433	1 793 133	11,4
Dom	OSLO GARDERMOEN	TRONDHEIM	361	1 749 579	10,2
Dom	HAMBURG	MUNICH	623	1 716 931	3,9
Dom	BERGEN	OSLO GARDERMOEN	324	1 691 904	11,9
Dom	MUNICH	BERLIN TEGEL	505	1 666 951	5,5
Dom	BARCELONA	PALMA DE MALLORCA	202	1 639 747	7,0
Dom	MADRID	PALMA DE MALLORCA	546	1 603 847	-5,4
Dom	FRANKFURT	HAMBURG	412	1 587 268	7,2
Dom	DUSSELDORF	MUNICH	499	1 568 287	2,3
Intra	DUBLIN	LONDON HEATHROW	449	1 556 102	4,2
Dom	ROMA FIUMICINO	MILANO LINATE	471	1 522 184	0,0
Dom	ROMA FIUMICINO	PALERMO	418	1 497 554	6,5
Intra	FRANKFURT	LONDON HEATHROW	653	1 462 443	15,5
Intra	LAS PALMAS	MADRID	1769	1 447 136	-7,3
Dom	OSLO GARDERMOEN	STAVANGER	340	1 434 256	12,5
Intra	AMSTERDAM	LONDON HEATHROW	371	1 406 525	5,5
Intra	AMSTERDAM	BARCELONA	1241	1 321 674	24,0
Intra	MADRID	TENERIFE N. LOSRODEO	1 768	1 321 299	0,9
Intra	PARIS CDG	LONDON HEATHROW	346	1 299 540	-3,1
Intra	ROMA FIUMICINO	MADRID	1 329	1 281 849	0,7
Dom	EDINBURGH	LONDON HEATHROW	533	1 271 459	2,1
Intra	PARIS CDG	ROMA FIUMICINO	1101	1 231 175	1,6
Intra	STOCKHOLM ARLANDA	COPENHAGEN	546	1 200 773	2,6
Intra	COPENHAGEN	OSLO GARDERMOEN	518	1 199 804	6,0
Dom	ATHENS*	THESSALONIKI*	298	1 198 082	-
Intra	LONDON HEATHROW	MADRID	1245	1 191 170	8,9
Intra	LISBON	MADRID	512	1 178 910	1,0
Intra	MADRID	PARIS ORLY	1030	1 174 055	6,5
Dom	COLOGNE	MUNICH	447	1 172 684	3,5
Intra	STOCKHOLM ARLANDA	OSLO GARDERMOEN	409	1 165 462	15,8
Intra	MALAGA	LONDON GATWICK	1 645	1 127 624	24,0
Intra	STOCKHOLM ARLANDA	OSLO GARDERMOEN	385	1 118 167	11,1
Intra	AMSTERDAM	MADRID	1462	1 109 844	0,6
Intra	LONDON HEATHROW	MUNICH	945	1 084 456	11,2
Intra	PARIS CDG	MADRID	1065	1 082 097	6,5
Dom	FRANKFURT	MUNICH	311	1 079 794	12,7
Dom	BARCELONA	SEVILLE	809	1 072 291	24,2
Intra	FRANKFURT	VIENNA	617	1 066 389	12,0
Intra	PARIS CDG	FRANKFURT	448	1 061 582	14,1
Intra	ROMA FIUMICINO	LONDON HEATHROW	1443	1 052 936	1,9
Dom	COLOGNE	BERLIN TEGEL	463	1 047 842	2,0
Intra	AMSTERDAM	PARIS CDG	399	1 046 643	6,2
Dom	MARSEILLE	PARIS ORLY	626	1 020 815	5,7
Dom	AALBORG	COPENHAGEN	238	1 020 615	-2,2
Dom	DUSSELDORF	BERLIN TEGEL	471	1 003 653	7,9
Intra	GENEVA	LONDON HEATHROW	754	977 906	13,8



* Last results published

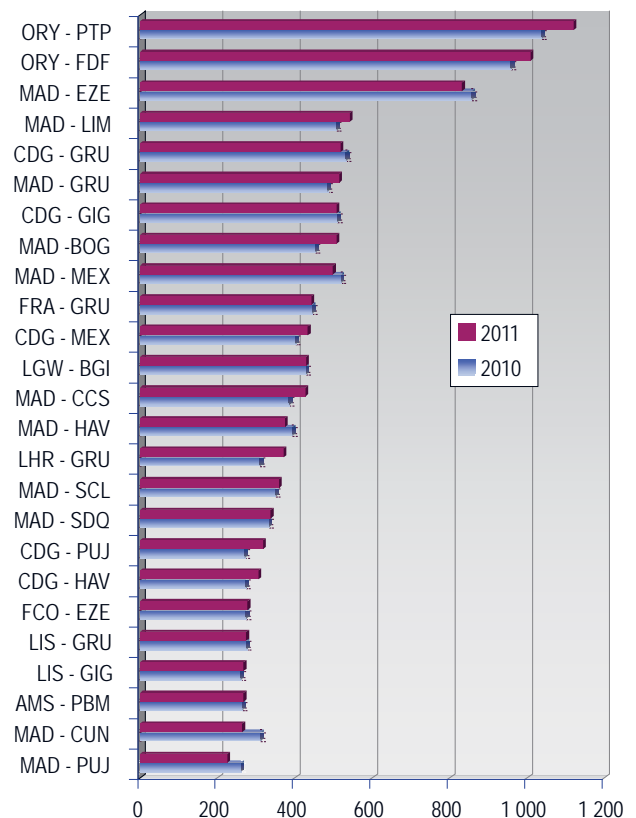
Main city/Airport-pairs between Europe and US/Canada (passengers)

City/airport	City/airport	Distance km	Pax	% 11/10
LONDON HEATHROW	NEW YORK JFK	5 538	2 678 991	6,4
LONDON HEATHROW	LOS ANGELES	8 755	1 299 118	9,2
PARIS CDG	NEW YORK JFK	5 830	1 267 858	6,6
LONDON HEATHROW	CHICAGO O'HARE	6 340	1 207 424	6,1
LONDON HEATHROW	NEW YORK NEWARK	5 559	1 197 847	9,7
PARIS CDG	MONTREAL	5 520	1 166 951	1,4
LONDON HEATHROW	BOSTON	5 237	1 030 867	18,9
LONDON HEATHROW	WASHINGTON DULLES	5 898	989 045	7,4
LONDON HEATHROW	MIAMI	7 104	953 878	16,0
LONDON HEATHROW	TORONTO	5 704	926 239	-1,5
LONDON HEATHROW	SAN FRANCISCO	8 612	925 722	7,6
MADRID	NEW YORK JFK	5 759	716 723	1,0
FRANKFURT	NEW YORK JFK	6 186	659 842	-0,2
FRANKFURT	WASHINGTON DULLES	6 545	646 198	-4,5
FRANKFURT	CHICAGO O'HARE	6 959	642 719	-19,7
LONDON GATWICK	ORLANDO	6 987	633 261	-6,4
FRANKFURT	SAN FRANCISCO	9 143	613 509	10,8
AMSTERDAM	DETROIT WAYNE COUNTY	6 320	606 210	-4,3
FRANKFURT	TORONTO	6 339	580 431	1,8
LONDON HEATHROW	HOUSTON INTER	7 784	555 763	2,6
ROMA FIUMICINO	NEW YORK JFK	8 862	550 575	-7,8
PARIS CDG	LOS ANGELES	9 096	544 148	8,0
PARIS CDG	ATLANTA	7 050	523 383	-1,2
DUBLIN	NEW YORK JFK	5 101	470 520	-11,7
AMSTERDAM	NEW YORK JFK	5 845	470 009	-7,2



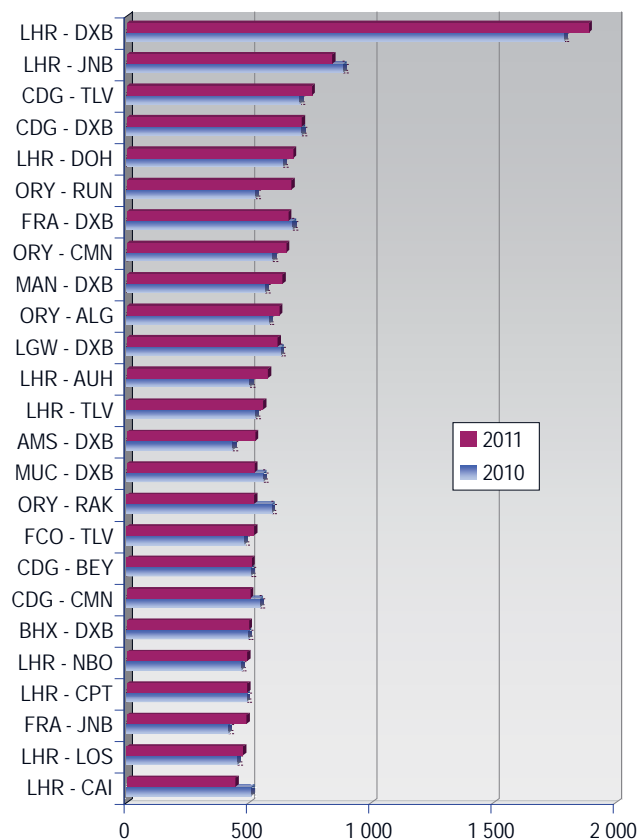
Main city/Airport-pairs between Europe and South/Central America (passengers)

City/airport	City/airport	Distance km	Pax	% 11/10
PARIS ORLY	POINTE A PITRE	6 748	1 119 894	8,0
PARIS ORLY	FORT DE FRANCE	6 847	1 008 595	5,3
MADRID	BUENOS AIRES EZEIZA	10 070	831 376	-3,1
MADRID	LIMA	9 519	541 970	6,8
PARIS CDG	SAO PAULO GUARULHOS	9 399	518 225	-2,6
MADRID	SAO PAULO GUARULHOS	8 372	514 841	6,3
PARIS CDG	RIO DE JANEIRO GALEAO	9 179	507 813	-0,5
MADRID	BOGOTA	8 026	507 236	11,9
MADRID	MEXICO CITY	9 062	498 367	-4,2
FRANKFURT	SAO PAULO GUARULHOS	9 802	443 065	-0,4
PARIS CDG	MEXICO CITY	9 194	433 461	7,8
LONDON GATWICK	BARBADOS	6 755	428 864	-0,1
MADRID	CARACAS	6 999	427 099	10,7
MADRID	HAVANA	7 453	374 255	-4,9
LONDON HEATHROW	SAO PAULO GUARULHOS	9 454	370 963	19,6
MADRID	SANTIAGO DE CHILE	10 717	358 547	2,3
MADRID	SANTO DOMINGO	6 685	337 758	1,2
PARIS CDG	PUNTA CANA	7 076	317 595	17,1
PARIS CDG	HAVANA	7 735	306 319	12,1
ROMA FIUMICINO	BUENOS AIRES EZEIZA	11 140	277 796	1,2
LISBON	SAO PAULO GUARULHOS	7 929	274 208	-0,5
LISBON	RIO DE JANEIRO GALEAO	7 709	267 353	2,7
AMSTERDAM	PARAMARIBO	7 520	267 195	0,9
MADRID	CANCUN	7 900	264 177	-15,3
MADRID	PUNTA CANA	6 567	225 327	-13,9



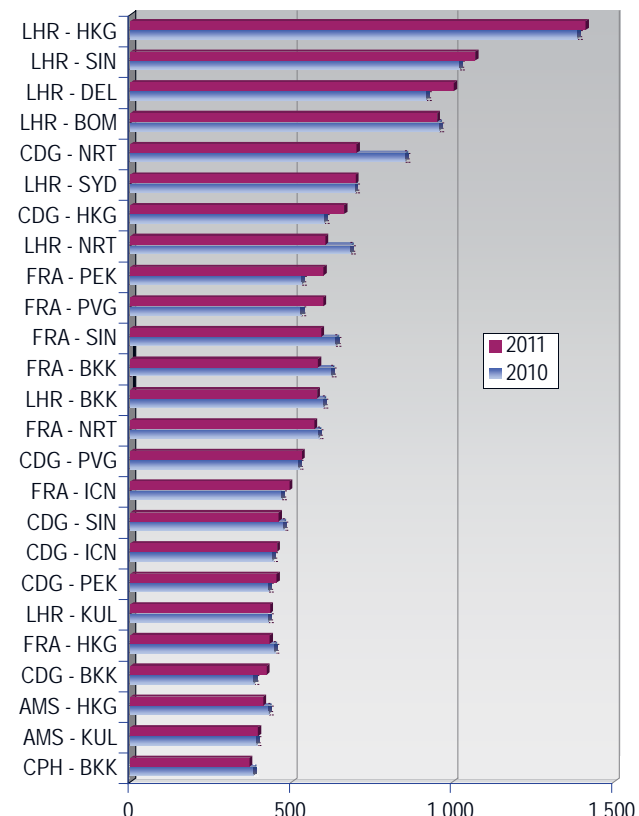
Main city/Airport-pairs between Europe and Africa/Middle East (passengers)

City/airport	City/airport	Distance km	Pax	% 11/10
LONDON HEATHROW	DUBAI	5 491	1 889 513	5,7
LONDON HEATHROW	JOHANNESBURG	9 077	840 184	-5,2
PARIS CDG	TEL AVIV	3 284	757 463	7,0
PARIS CDG	DUBAI	5 233	716 791	0,0
LONDON HEATHROW	DOHA	5 235	681 034	6,3
PARIS ORLY	ST DENIS	9 351	674 187	28,0
FRANKFURT	DUBAI	4 838	660 897	-2,7
PARIS ORLY	CASABLANCA	1 895	652 294	9,2
MANCHESTER	DUBAI	5 649	637 866	12,8
PARIS ORLY	ALGIERS	1 337	624 830	7,3
LONDON GATWICK	DUBAI	5 467	617 100	-2,0
LONDON HEATHROW	ABU DHABI	5 490	578 101	14,8
LONDON HEATHROW	TEL AVIV	3 587	557 766	5,9
AMSTERDAM	DUBAI	5 162	525 622	21,2
MUNICH	DUBAI	4 557	522 818	-6,6
PARIS ORLY	MARRAKECH	2 091	521 911	-12,1
ROMA FIUMICINO	TEL AVIV	2 279	521 328	8,4
PARIS CDG	BEIRUT	3 184	511 814	0,6
PARIS CDG	CASABLANCA	1 930	505 993	-7,3
BIRMINGHAM	DUBAI	5 598	499 973	0,5
LONDON HEATHROW	NAIROBI	6 836	493 842	5,2
LONDON HEATHROW	CAPE-TOWN	9 674	492 521	0,1
FRANKFURT	JOHANNESBURG	8 694	489 731	17,7
LONDON HEATHROW	LAGOS	5 000	475 804	4,9
LONDON HEATHROW	CAIRO	3 528	446 010	-12,4



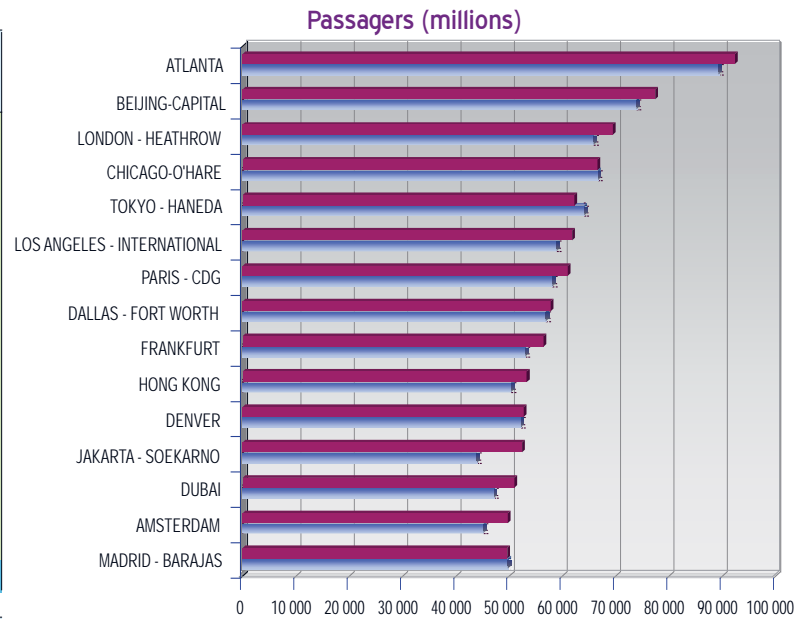
Main city/Airport-pairs between Europe and Asia/Oceania (passengers)

City/airport	City/airport	Distance km	Pax	% 11/10
LONDON HEATHROW	HONG KONG	9 638	1 412 749	1,9
LONDON HEATHROW	SINGAPORE	10 875	1 069 706	4,6
LONDON HEATHROW	DELHI	6 727	1 003 598	9,3
LONDON HEATHROW	MUMBAI BOMBAY	7 208	950 819	-0,7
PARIS CDG	TOKYO NARITA	9 700	701 794	-17,7
LONDON HEATHROW	SYDNEY	17 007	698 036	0,2
PARIS CDG	HONG KONG	9 599	663 171	10,3
LONDON HEATHROW	TOKYO NARITA	9 582	604 045	-11,6
FRANKFURT	BEIJING CAPITAL	7 782	598 777	12,6
FRANKFURT	SHANGHAI PU DONG	8 818	598 319	13,2
FRANKFURT	SINGAPORE	10 272	591 237	-7,3
FRANKFURT	BANGKOK	8 963	582 453	-6,6
LONDON HEATHROW	BANGKOK	9 540	579 002	-3,1
FRANKFURT	TOKYO NARITA	9 357	570 619	-2,2
PARIS CDG	SHANGHAI PU DONG	9 260	531 604	2,0
FRANKFURT	SEOUL INCHEON	8 548	493 755	5,0
PARIS CDG	SINGAPORE	10 717	460 062	-2,9
PARIS CDG	SEOUL INCHEON	8 930	454 147	3,0
PARIS CDG	BEIJING CAPITAL	8 184	453 932	5,9
LONDON HEATHROW	KUALA LUMPUR	10 564	433 198	1,3
FRANKFURT	HONG KONG	9 164	432 232	-3,1
PARIS CDG	BANGKOK	9 412	422 438	10,3
AMSTERDAM	HONG KONG	9 281	411 792	-4,1
AMSTERDAM	KUALA LUMPUR	10 195	395 889	1,4
COPENHAGEN	BANGKOK	8 601	368 509	-3,4

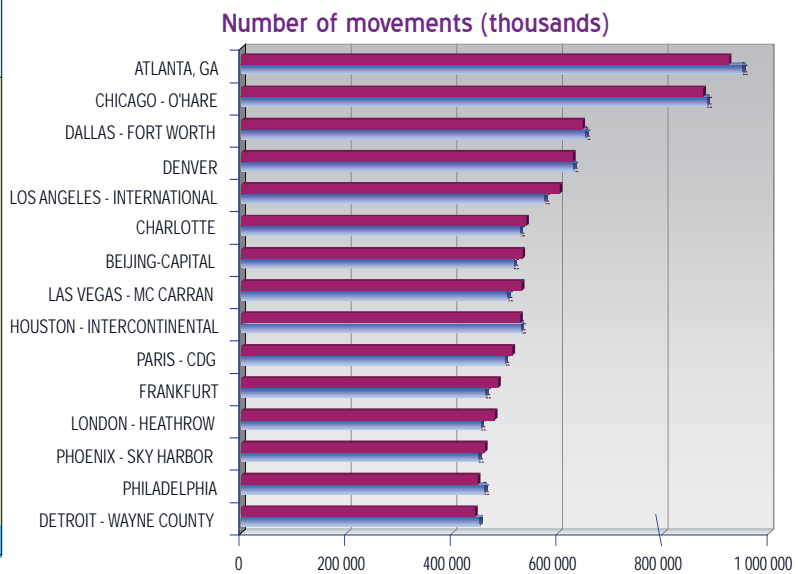


Main airports' traffic* 2nd quarter 2012

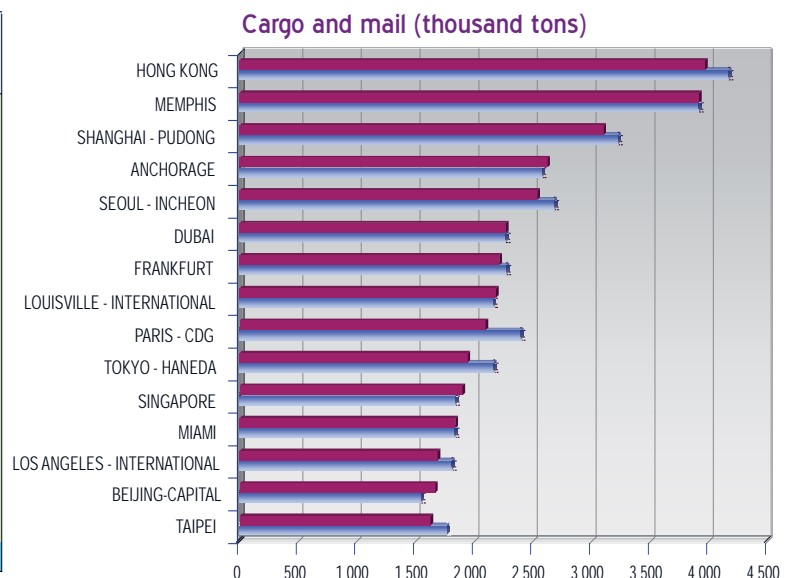
Airports	Passengers (thousands)	11/10 (%)	1st quarter 12/111 (%)	2nd quarter 12/111 (%)
ATLANTA	92 366	3,4	5,9	2,3
BEIJING-CAPITAL	77 404	4,8	5,7	5,6
LONDON - HEATHROW	69 434	5,4	4,4	0,4
CHICAGO-O'HARE	66 561	-0,2	4,5	1,5
TOKYO - HANEDA	62 263	-2,8	8,1	16,2
LOS ANGELES - INTERNATIONAL	61 848	5,0	6,6	1,1
PARIS - CDG	60 971	4,8	4,3	1,7
DALLAS - FORT WORTH	57 806	1,6	4,0	1,8
FRANKFURT	56 436	6,5	3,5	3,2
HONG KONG	53 314	5,8	9,4	6,2
DENVER	52 699	0,9	1,5	-0,2
JAKARTA - SOEKARNO	52 447	19,2	18,4	16,1
DUBAI	50 978	8,0	16,1	11,3
AMSTERDAM	49 755	10,0	6,4	1,7
MADRID - BARAJAS	49 644	-0,3	-7,6	-6,9
Total*	4 931 252	4,9	5,3	4,5



Airports	Movements	11/10 (%)	1st quarter 12/111 (%)	2nd quarter 12/111 (%)
ATLANTA, GA	923 991	-2,7	2,4	0,9
CHICAGO - O'HARE	875 798	-0,8	0,5	1,0
DALLAS - FORT WORTH	646 803	-0,8	-0,4	1,0
DENVER	628 784	-0,2	-3,8	-5,4
LOS ANGELES - INTERNATIONAL	603 912	4,9	5,1	-0,3
CHARLOTTE	539 842	2,0	2,7	1,0
BEIJING-CAPITAL	533 253	3,0	4,8	3,3
LAS VEGAS - MC CARRAN	531 538	5,1	2,7	-0,1
HOUSTON - INTERCONTINENTAL	528 725	-0,5	0,4	-3,4
PARIS - CDG	514 059	2,8	-1,9	-3,4
FRANKFURT	487 162	4,9	-1,7	1,2
LONDON - HEATHROW	480 931	5,7	0,0	-0,9
PHOENIX - SKY HARBOR	461 989	2,6	0,2	-2,5
PHILADELPHIA	448 129	-2,7	0,7	-1,6
DETROIT - WAYNE COUNTY	443 028	-2,1	-2,2	-2,1
Total*	64 125 284	2,0	1,8	1,1



Airports	Cargo and mail (thousand tons)	11/10 (%)	1st quarter 12/111 (%)	2nd quarter 12/111 (%)
HONG KONG	3 968	-4,8	-1,5	1,6
MEMPHIS	3 917	0,0	3,3	3,1
SHANGHAI - PUDONG	3 103	-3,9	-6,9	-6,3
ANCHORAGE	2 625	1,8	-3,8	-7,2
SEOUL - INCHEON	2 539	-5,4	-6,3	-4,4
DUBAI	2 270	0,0	0,5	-0,4
FRANKFURT	2 215	-2,6	-11,7	-8,2
LOUISVILLE - INTERNATIONAL	2 188	1,0	-2,4	-0,5
PARIS - CDG	2 096	-12,6	-10,3	-4,5
TOKYO - HANEDA	1 945	-10,3	6,9	0,7
SINGAPORE	1 899	3,2	0,8	-2,4
MIAMI	1 840	0,2	5,5	4,4
LOS ANGELES - INTERNATIONAL	1 688	-6,7	-8,3	-5,0
BEIJING-CAPITAL	1 669	7,7	-18,5	9,7
TAIPEI	1 627	-7,9	-8,5	-0,5
Total*	84 043	-0,1	-1,0	-1,1



Orders and deliveries of commercial aircraft* commercial customers only, including aircraft leasing companies

Deliveries

Deliveries	total 2011	12/11 (%)	1st quarter 2012	2nd quarter 2012
Airbus	517	54	130	147
Boeing	465	57	134	134
Antonov	3	0	0	0
ATR	54	nc	nc	nc
Bombardier	79	28	7	15
Embraer	105	53	21	35
Sukhoi	5	0	0	0

Orders

Orders	total 2011	12/11 (%)	1st quarter 2012	2nd quarter 2012
Airbus	1383	19	99	152
Boeing	805	60	449	36
Antonov	10	0	0	0
ATR	157	nc	29	nc
Bombardier	60	107	32	32
Embraer	168	8	12	1
Sukhoi	76	21	0	16
Mitsubishi	55	0	0	0

Deliveries by aircraft type

Deliveries	Type	total 2011	1st quarter 2012	2nd quarter 2012
Airbus	A318	0	0	0
	A319	42	9	6
	A320	305	79	91
	A321	66	15	17
	A330	83	23	27
	A340	0	0	0
	A380	26	4	6
Boeing	B737	360	98	106
	B747	9	5	4
	B767	20	7	6
	B777	73	19	22
	B787	3	5	6
Antonov	AN148	3	0	0
ATR	ATR72	48	nc	nc
	ATR42	6	nc	nc
Bombardier	CRJ	34	4	1
	Qseries	45	3	14
Embraer	ERJ145	2	0	0
	EMB170	1	0	0
	EMB175	10	2	8
	EMB190	68	13	22
	EMB195	24	6	5
Sukhoi	SJ100	5	0	0

Orders by aircraft type

Orders	Type	total 2011	1st quarter 2012	2nd quarter 2012
Airbus	A318	-3	0	0
	A319	20	32	0
	A320	1184	52	137
	A321	109	4	0
	A330	85	5	11
	A340	-6	0	0
	A350	-25	6	0
	A380	19	0	4
Boeing	B737	551	424	3
	B747	-1	0	0
	B767	42	4	15
	B777	200	6	9
	B787	13	15	9
Antonov	AN148	0	0	0
	AN158	10	0	0
ATR	ATR72	144	29	nc
	ATR42	13	0	nc
Bombardier	CRJ	8	19	12
	Qseries	9	13	20
	Cseries	43	0	0
Embraer	EMB170	2	1	1
	EMB175	20	0	0
	EMB190	129	1	0
	EMB195	17	10	0
Sukhoi	SJ100	76	0	16
Mitsubishi	MRJ90	55	0	0

* Source : Aircraft manufacturer

This information is taken from the "ENAC Air Transport databases"

For more information on the databases, please contact Mr Mehrdad FARZINPOUR (mehrdad.farzinpour@enac.fr) or Mr Bertrand VIDEAU (bertrand.vidéau@enac.fr)

www.enac.fr/recherche/leea/database.htm