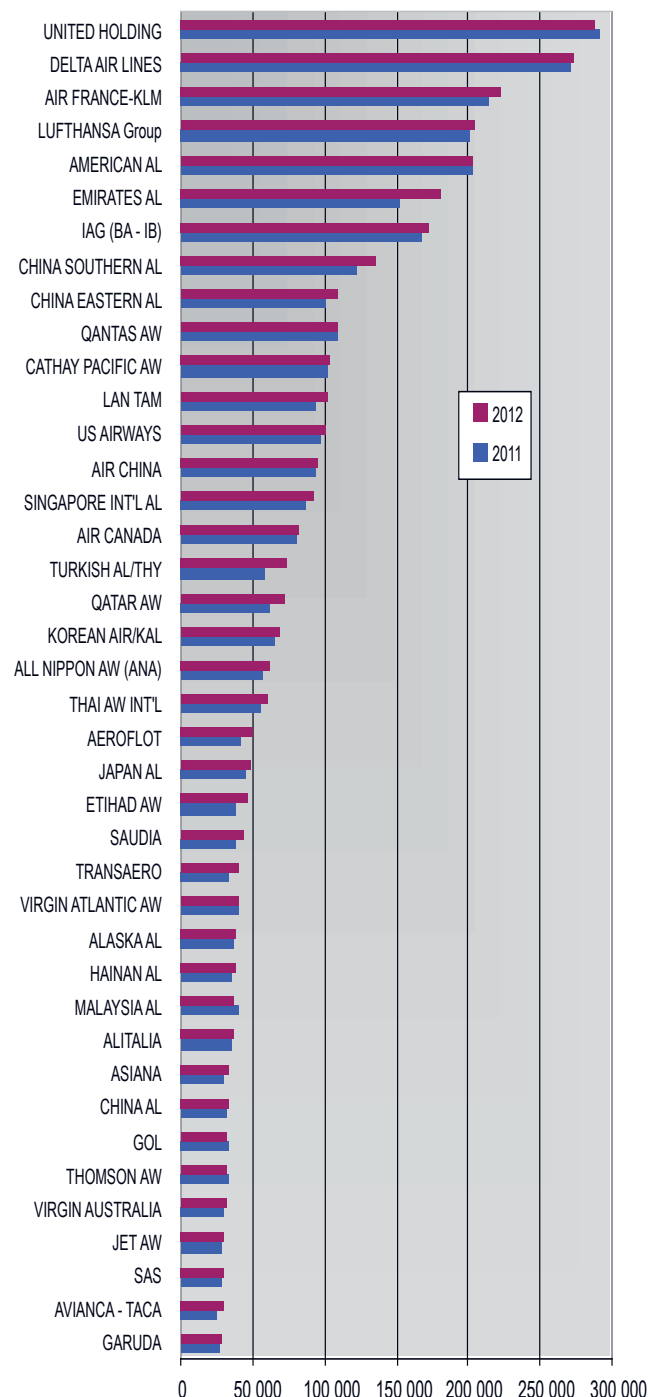


## Main airlines' traffic 2<sup>nd</sup> quarter 2013

Airlines	RPK* (millions) 2012	12/11 (%)	1st quarter 13/12 (%)	2nd quarter 13/12 (%)
UNITED HOLDING	288 804	-1,2	-1,6	-2,1
DELTA AIR LINES	272 911	0,8	1,3	1,7
AIR FRANCE-KLM	222 102	3,3	0,8	3,2
LUFTHANSA Group (LH-LX-OS-4U)	204 775	2,2	-0,1	2,7
AMERICAN AL	203 425	-0,1	0,6	-2,0
EMIRATES AL	180 880	18,0	17,8**	17,5**
IAG (BA - IB)	172 499	2,5	-0,5	3,9
CHINA SOUTHERN AL	135 535	10,8	10,2	10,1
CHINA EASTERN AL	109 113	8,1	14,2	10,5
QANTAS AW Group (QF-3K-JQ-QFA)	108 196	-0,6	-3,1	-1,2
CATHAY PACIFIC AW	103 837	2,3	-3,8	-3,1
LAN TAM	101 918	9,4	6,1	1,9
US AIRWAYS	100 477	2,7	4,1	5,9
AIR CHINA Group	95 979	3,0	34,6	47,6
SINGAPORE INT'L AL	92 944	7,6	3,7	1,6
AIR CANADA	82 684	2,3	1,1	1,6
TURKISH AL/THY	74 375	26,2	30,0	25,1
QATAR AW	71 945	16,8	9,6**	6,1**
KOREAN AIR/KAL	68 834	6,2	2,1**	-3,1**
ALL NIPPON AW (ANA)	62 165	10,0	2,9	2,3
THAI AW INT'L	60 679	9,8	7,7	4,5
AEROFLOT RUSSIAN AL	50 533	20,3	22,6	22,9
JAPAN AL	47 884	6,7	0,1	0,4
ETIHAD AW	47 743	23,4	19,1**	12,7**
SAUDIA	43 792	11,6	21,6**	12,3**
TRANSAERO	41 020	23,6	20,0	22,8
VIRGIN ATLANTIC AW	39 398	-0,1	2,4	2,0
ALASKA AL	39 300	8,1	9,4	8,0
HAINAN AL Group	39 063	9,3	5,5	23,6
MALAYSIA AL	37 170	-6,4	4,7	29,3
ALITALIA	36 288	1,7	2,2**	3,4**
ASIANA	32 870	8,3	7,4**	4,6**
CHINA AL	32 864	3,4	1,2	4,8
GOL TRANSPORTES AEREOS	32 226	-3,0	2,1	8,8
THOMSON AW	32 073	-2,6	1,0	8,7
VIRGIN AUSTRALIA	32 032	5,2	1,2	1,2
JET AW	30 640	5,2	-13,2	-15,8
SAS	30 416	7,4	5,8	1,9
AVIANCA - TACA	29 907	18,1	7,8	9,3
GARUDA	29 245	11,3	12,4	9,7
<b>IATA</b>	<b>4 377 800</b>	<b>5,7</b>	<b>4,7</b>	<b>4,9</b>



### Main low cost airlines

Airlines	Pax (thousands) 2012	12/11 (%)	1st quarter 13/12 (%)	2nd quarter 13/12 (%)
SOUTHWEST AL	112 305	1,5	4,6	0,9
RYANAIR	79 649	4,2	-2,7	3,0
EASYJET AL	50 522	6,3	0,7	-0,1
AIRBERLIN	31 830	-9,8	-9,1	-4,0
JETBLUE AW	28 967	9,8	6,5	5,6

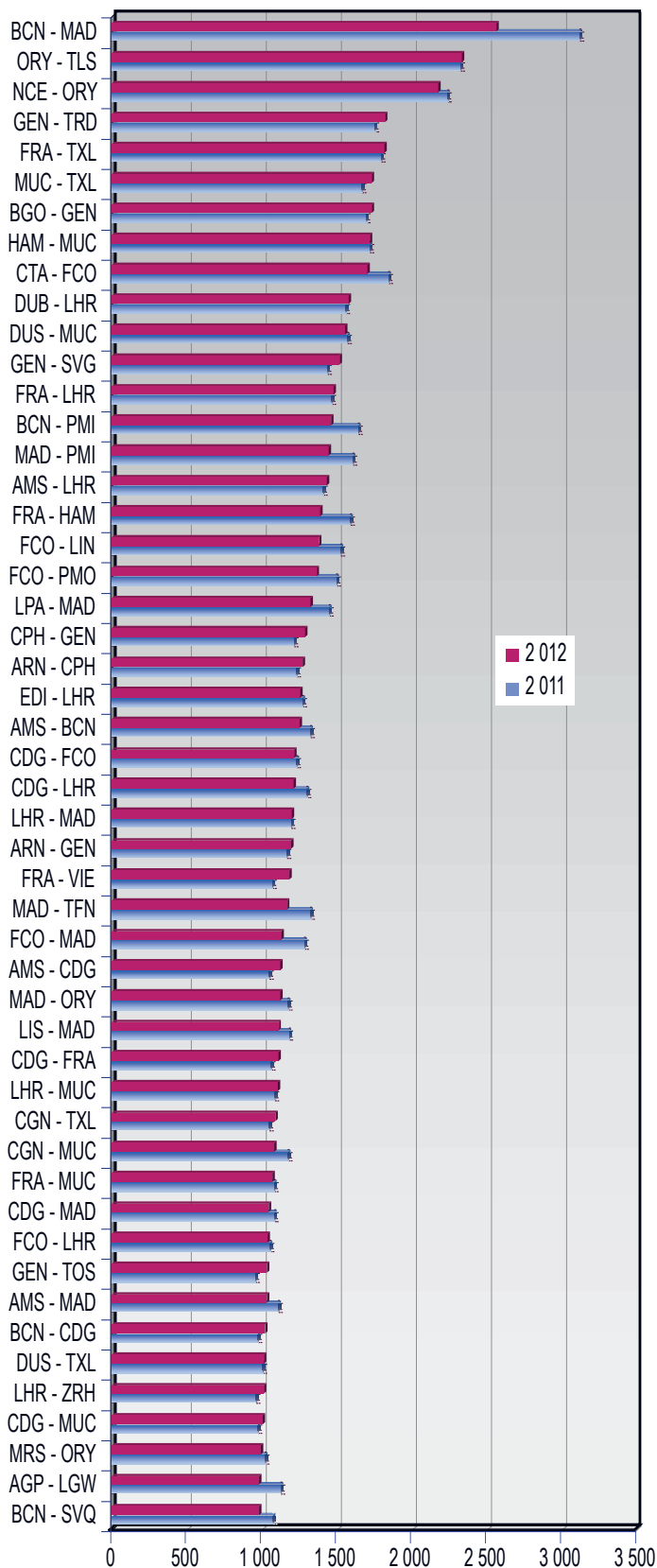
\* Revenue-Passenger-Kilometer (RPK) measures actual passenger traffic

\*\* International only

IATA (International Air Transport Association) represents some 230 airlines comprising 93% of scheduled air traffic.

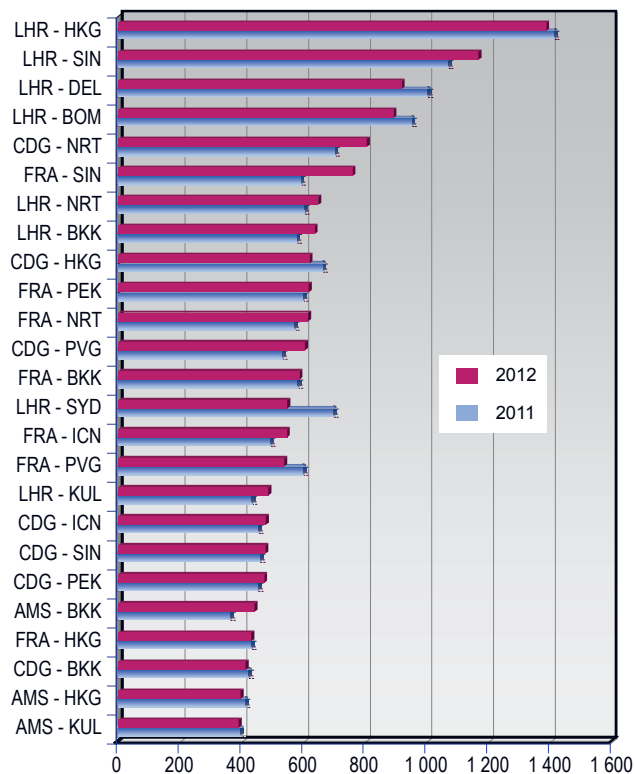
## Main European city/Airport-pairs (passengers) in 2012

	City/Airport	City/Airport	Distance KM	PAX 2012	% 12/11
Dom	BARCELONA	MADRID	484	2 562 701	-17,9
Dom	PARIS ORLY	TOULOUSE	572	2 330 584	0,4
Dom	NICE	PARIS ORLY	673	2 174 397	-2,8
Dom	OSLO GARDERMOEN	TRONDHEIM	361	1 818 877	4,0
Dom	FRANKFURT	BERLIN TEGEL	433	1 813 115	1,1
Dom	MUNICH	BERLIN TEGEL	505	1 730 957	3,8
Dom	BERGEN	OSLO GARDERMOEN	324	1 729 078	2,2
Dom	HAMBURG	MUNICH	623	1 718 644	0,1
Dom	CATANIA	ROMA FIUMICINO	537	1 700 820	-7,7
Intra	DUBLIN	LONDON HEATHROW	449	1 577 649	1,4
Dom	DUSSELDORF	MUNICH	499	1 551 606	-1,1
Dom	OSLO GARDERMOEN	STAVANGER	340	1 517 206	5,8
Intra	FRANKFURT	LONDON HEATHROW	653	1 474 505	0,8
Dom	BARCELONA	PALMA DE MALLORCA	202	1 459 549	-11,0
Dom	MADRID	PALMA DE MALLORCA	546	1 441 932	-10,1
Intra	AMSTERDAM	LONDON HEATHROW	371	1 429 378	1,6
Dom	FRANKFURT	HAMBURG	412	1 385 519	-12,7
Dom	ROMA FIUMICINO	MILANO LINATE	471	1 379 567	-9,4
Dom	ROMA FIUMICINO	PALERMO	418	1 364 589	-8,9
Intra	LAS PALMAS	MADRID	1 769	1 322 721	-8,6
Intra	COPENHAGEN	OSLO GARDERMOEN	518	1 287 060	6,2
Intra	STOCKHOLM ARLANDA	COPENHAGEN	546	1 269 220	3,3
Dom	EDINBURGH	LONDON HEATHROW	533	1 254 993	-1,3
Intra	AMSTERDAM	BARCELONA	1 241	1 250 144	-5,4
Intra	PARIS CDG	ROMA FIUMICINO	1 101	1 211 929	-1,6
Intra	PARIS CDG	LONDON HEATHROW	346	1 207 853	-7,1
Intra	LONDON HEATHROW	MADRID	1 245	1 197 825	0,6
Intra	STOCKHOLM ARLANDA	OSLO GARDERMOEN	409	1 193 371	2,4
Intra	FRANKFURT	VIENNA	617	1 182 020	10,8
Intra	MADRID	TENERIFE N. LOSRODEO	1 768	1 166 653	-11,7
Intra	ROMA FIUMICINO	MADRID	1 329	1 128 710	-11,9
Intra	AMSTERDAM	PARIS CDG	399	1 119 734	7,0
Intra	MADRID	PARIS ORLY	1 030	1 119 428	-4,7
Intra	LISBON	MADRID	512	1 110 146	-5,8
Intra	PARIS CDG	FRANKFURT	448	1 108 686	4,4
Intra	LONDON HEATHROW	MUNICH	945	1 103 864	1,8
Dom	COLOGNE	BERLIN TEGEL	463	1 088 106	3,8
Dom	COLOGNE	MUNICH	447	1 079 679	-7,9
Dom	FRANKFURT	MUNICH	311	1 068 354	-1,1
Intra	PARIS CDG	MADRID	1 065	1 042 564	-3,7
Intra	ROMA FIUMICINO	LONDON HEATHROW	1 443	1 037 310	-1,5
Dom	OSLO GARDERMOEN	TROMSO	1 115	1 033 295	8,2
Intra	AMSTERDAM	MADRID	1 462	1 030 188	-7,2
Intra	BARCELONA	PARIS CDG	858	1 021 356	5,2
Dom	DUSSELDORF	BERLIN TEGEL	471	1 012 176	0,8
Intra	LONDON HEATHROW	ZURICH	788	1 011 799	5,6
Intra	PARIS CDG	MUNICH	679	1 003 124	3,3
Dom	MARSEILLE	PARIS ORLY	626	989 842	-3,0
Intra	MALAGA	LONDON GATWICK	1 645	979 005	-13,0
Dom	BARCELONA	SEVILLE	809	978 216	-8,8

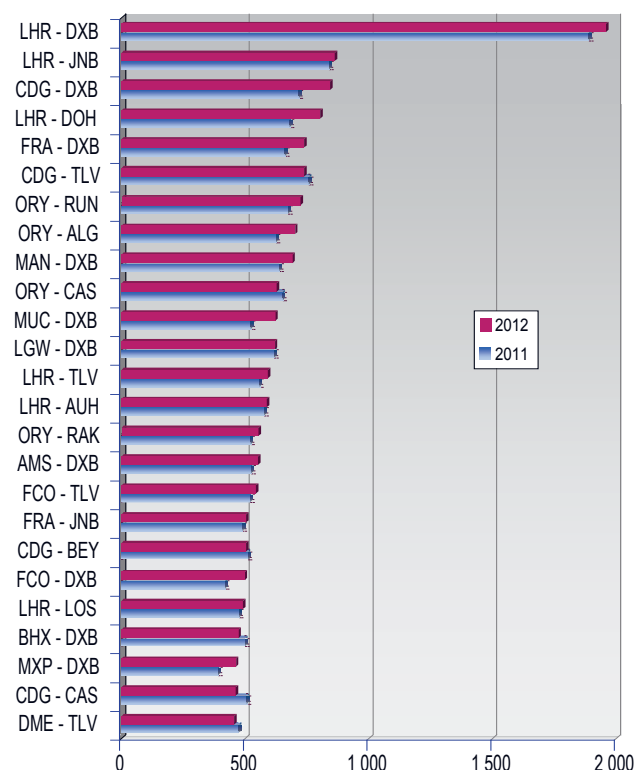


**Main city/Airport-pairs between Europe and Asia/Oceania (passengers) in 2012**

City/Airport	City/Airport	Distance KM	PAX 2012	% 12/11
LONDON HEATHROW	HONG KONG	9 638	1 387 036	-1,9
LONDON HEATHROW	SINGAPORE	10 875	1 167 226	8,4
LONDON HEATHROW	DELHI	6 727	918 860	-9,2
LONDON HEATHROW	MUMBAI/BOMBAY	7 208	891 607	-6,6
PARIS CDG	TOKYO NARITA	9 700	804 782	12,8
FRANKFURT	SINGAPORE	10 272	759 470	22,2
LONDON HEATHROW	TOKYO NARITA	9 582	648 000	6,8
LONDON HEATHROW	BANGKOK	9 540	636 840	9,1
PARIS CDG	HONG KONG	9 599	620 068	-7,0
FRANKFURT	BEIJING CAPITAL	7 782	617 123	3,0
FRANKFURT	TOKYO NARITA	9 357	614 598	7,2
PARIS CDG	SHANGHAI PU DONG	9 260	604 599	12,1
FRANKFURT	BANGKOK	8 963	587 105	0,8
LONDON HEATHROW	SYDNEY	17 007	547 707	-27,4
FRANKFURT	SEOUL INCHO	8 548	546 777	9,7
FRANKFURT	SHANGHAI PU DONG	8 818	537 634	-11,3
LONDON HEATHROW	KUALA LUMPUR	10 564	486 393	10,9
PARIS CDG	SEOUL INCHEON	8 930	478 452	5,1
PARIS CDG	SINGAPORE	10 717	475 771	3,3
PARIS CDG	BEIJING CAPITAL	8 184	472 457	3,9
AMSTERDAM	BANGKOK	9 169	440 799	17,6
FRANKFURT	HONG KONG	9 164	430 857	-0,3
PARIS CDG	BANGKOK	9 412	412 202	-2,5
AMSTERDAM	HONG KONG	9 281	396 097	-4,0
AMSTERDAM	KUALA LUMPUR	10 195	390 519	-1,4

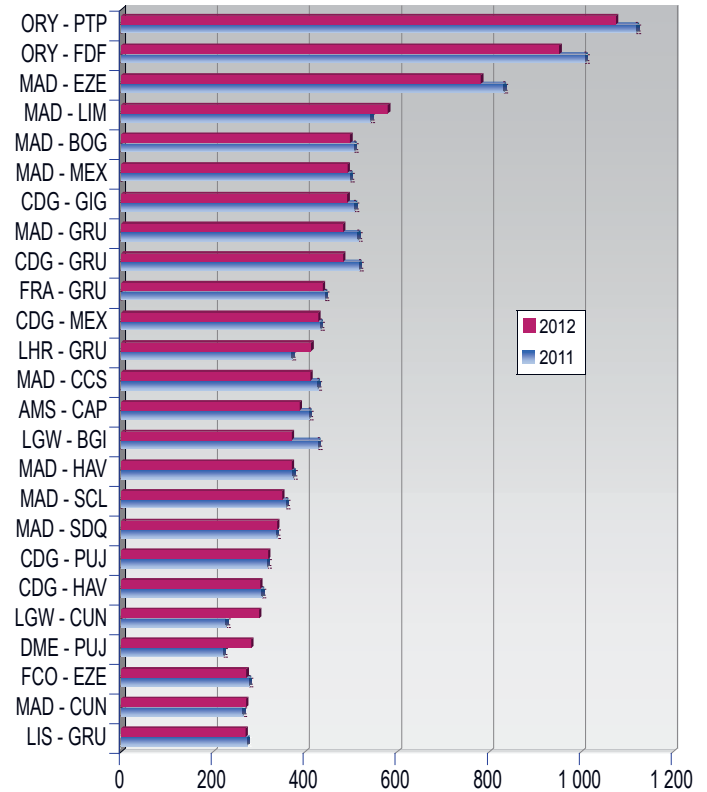

**Main city/Airport-pairs between Europe and Africa/Middle East (passengers) in 2012**

City/Airport	City/Airport	Distance KM	PAX 2012	% 12/11
LONDON HEATHROW	DUBAI	5 491	1 959 169	3,7
LONDON HEATHROW	JOHANNESBURG	9 077	862 348	2,6
PARIS CDG	DUBAI	5 233	843 220	17,6
LONDON HEATHROW	DOHA	5 235	804 777	18,2
FRANKFURT	DUBAI	4 838	739 779	11,9
PARIS CDG	TEL AVIV	3 284	739 653	-2,4
PARIS ORLY	ST DENIS	9 351	723 841	7,4
PARIS ORLY	ALGIERS	1 337	702 635	12,5
MANCHESTER	DUBAI	5 649	692 126	8,5
PARIS ORLY	CASABLANCA	1 895	627 415	-3,8
MUNICH	DUBAI	4 557	622 737	19,1
LONDON GATWICK	DUBAI	5 467	620 853	0,6
LONDON HEATHROW	TEL AVIV	3 587	592 078	6,2
LONDON HEATHROW	ABU DHABI	5 490	587 810	1,7
PARIS ORLY	MARRAKECH	2 091	554 819	6,3
AMSTERDAM	DUBAI	5 162	551 891	5,0
ROMA FIUMICINO	TEL AVIV	2 279	543 644	4,3
FRANKFURT	JOHANNESBURG	8 694	504 252	3,0
PARIS CDG	BEIRUT	3 184	503 615	-1,6
ROMA FIUMICINO	DUBAI	4 338	498 985	19,1
LONDON HEATHROW	LAGOS	5 000	491 119	3,2
BIRMINGHAM	DUBAI	5 598	473 757	-5,2
MILAN MALPENSA	DUBAI	4 702	463 335	18,5
PARIS CDG	CASABLANCA	1 930	461 845	-8,7
MOSCOW DME	TEL AVIV	2 613	455 754	-4,0



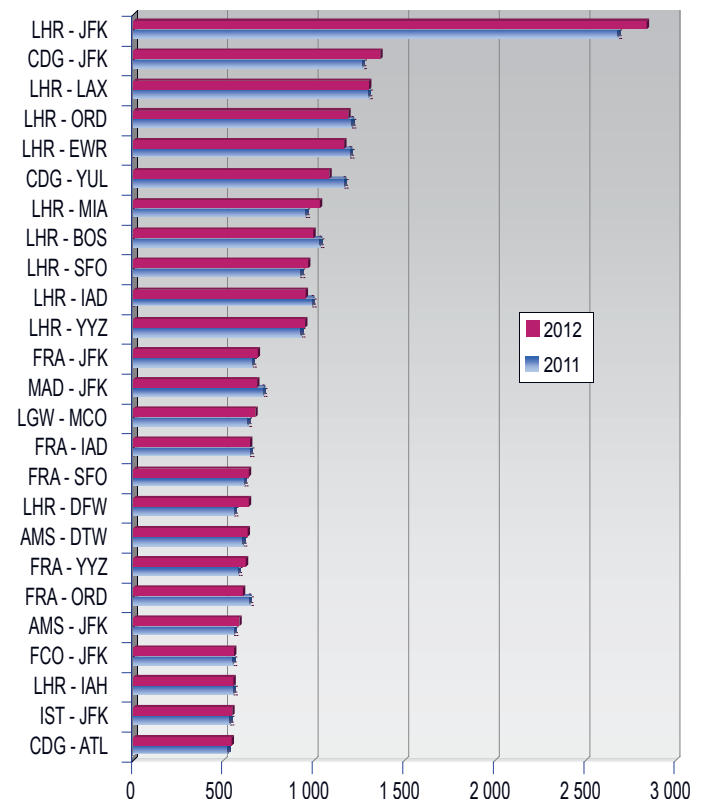
### Main city/Airport-pairs between Europe and South/Central America (passengers) in 2012

City/Airport	City/Airport	Distance KM	PAX 2012	% 12/11
PARIS ORLY	POINTE A PITRE	6 748	1 075 499	-4,0
PARIS ORLY	FORT DE FRANCE	6 847	952 228	-5,6
MADRID	BUENOS AIRES EZEIZA	10 070	782 068	-5,9
MADRID	LIMA	9 519	579 809	7,0
MADRID	BOGOTA	8 026	497 984	-1,8
MADRID	MEXICO CITY	9 062	491 952	-1,3
PARIS CDG	RIO DE JANEIRO GALEAO	9 179	491 775	-3,2
MADRID	SAO PAULO GUARULHOS	8 372	482 577	-6,3
PARIS CDG	SAO PAULO GUARULHOS	9 399	482 207	-7,0
FRANKFURT	SAO PAULO GUARULHOS	9 802	438 155	-1,1
PARIS CDG	MEXICO CITY	9 194	428 447	-1,2
LONDON HEATHROW	SAO PAULO GUARULHOS	9 454	413 291	11,4
MADRID	CARACAS	6 999	411 294	-3,7
AMSTERDAM	CAP HAITIEN	7 399	388 041	-5,1
LONDON GATWICK	BARBADOS	6 755	371 357	-13,4
MADRID	HAVANA	7 453	370 957	-0,9
MADRID	SANTIAGO DE CHILE	10 717	350 019	-2,4
MADRID	SANTO DOMINGO	6 685	339 449	0,5
PARIS CDG	PUNTA CANA	7 076	319 815	0,7
PARIS CDG	HAVANA	7 735	302 556	-1,2
LONDON GATWICH	CANCUN	7 921	299 836	31,3
MOSCOW DME	PUNTA CANA	9 258	282 850	27,0
ROMA FIUMICINO	BUENOS AIRES EZEIZA	11 140	272 513	-1,9
MADRID	CANCUN	7 900	271 588	2,8
LISBON	SAO PAULO GUARULHOS	7 929	270 741	-1,3



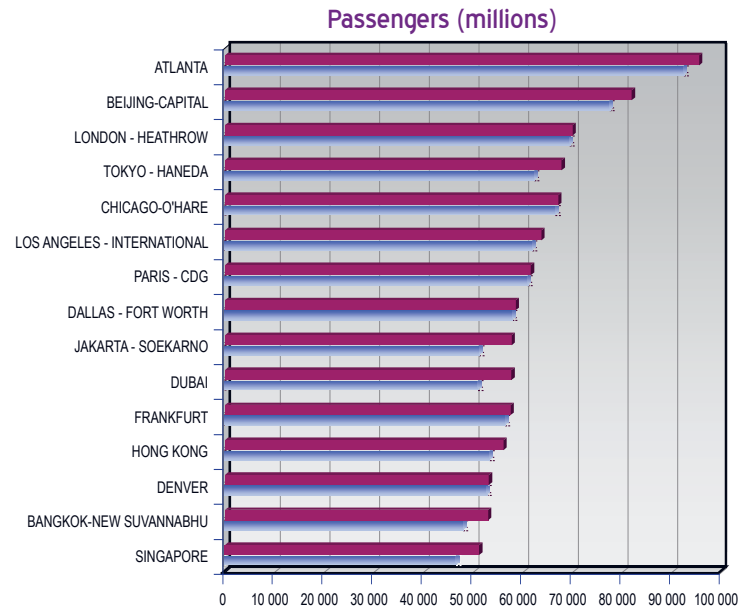
### Main city/Airport-pairs between Europe and US/Canada (passengers) in 2012

City/Airport	City/Airport	Distance KM	PAX 2012	% 12/11
LONDON HEATHROW	NEW YORK JFK	5 538	2 839 007	6,0
PARIS CDG	NEW YORK JFK	5 830	1 365 359	7,7
LONDON HEATHROW	LOS ANGELES	8 755	1 304 076	0,4
LONDON HEATHROW	CHICAGO O'HARE	6 340	1 188 005	-1,6
LONDON HEATHROW	NEW YORK NEWARK	5 559	1 167 792	-2,5
PARIS CDG	MONTREAL YUL	5 520	1 085 551	-7,0
LONDON HEATHROW	MIAMI	7 104	1 031 276	8,1
LONDON HEATHROW	BOSTON	5 237	996 648	-3,3
LONDON HEATHROW	SAN FRANCISCO	8 612	965 712	4,3
LONDON HEATHROW	WASHINGTON DULLES	5 898	953 954	-3,5
LONDON HEATHROW	TORONTO	5 704	951 078	2,7
FRANKFURT	NEW YORK JFK	6 186	689 269	4,5
MADRID	NEW YORK JFK	5 759	685 100	-4,4
LONDON GATWICK	ORLANDO	6 987	674 436	6,5
FRANKFURT	WASHINGTON DULLES	6 545	646 783	0,1
FRANKFURT	SAN FRANCISCO	9 143	640 150	4,3
LONDON HEATHROW	DALLAS FORT WORTH	7 618	638 793	14,6
AMSTERDAM	DETROIT WAYNE COUNTY	6 320	631 350	4,1
FRANKFURT	TORONTO	6 339	624 161	7,5
FRANKFURT	CHICAGO O'HARE	6 959	606 242	-5,7
AMSTERDAM	NEW YORK JFK	5 845	585 620	4,8
ROMA FIUMICINO	NEW YORK JFK	6 862	557 821	1,3
LONDON HEATHROW	HOUSTON INTER	7 784	554 385	-0,2
ISTANBUL ATATURK	NEW YORK JFK	8 048	546 274	2,1
PARIS CDG	ATLANTA	7 050	546 042	4,3

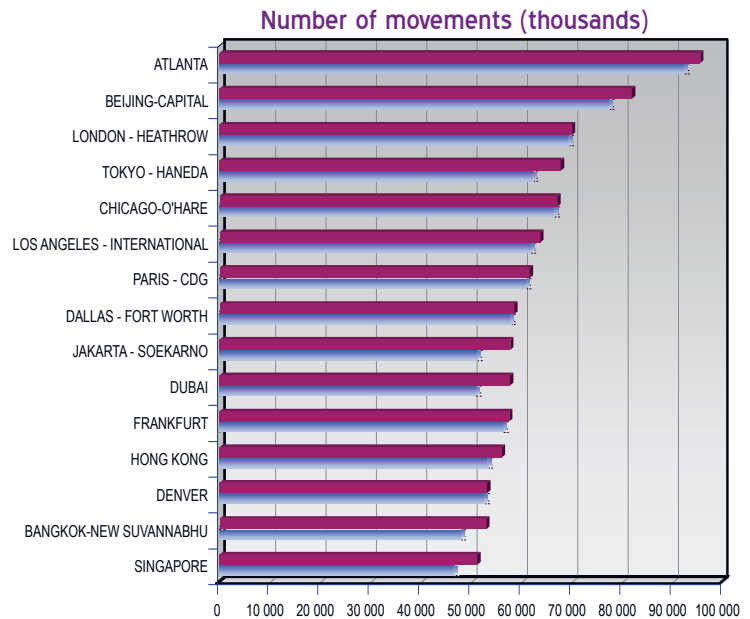


### Main airports' traffic\* 2<sup>nd</sup> quarter 2013

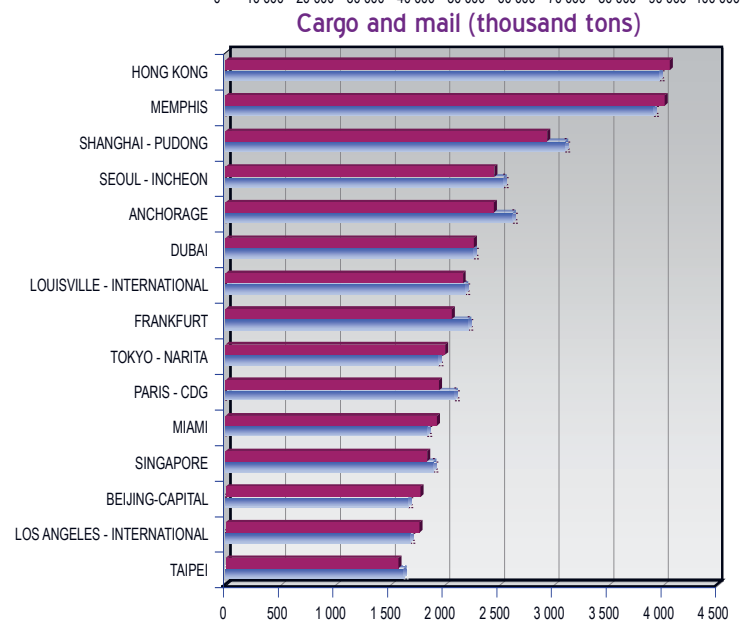
Airports	Passengers (thousands)	12/11 (%)	1st quarter 13/12 (%)	2nd quarter 13/12 (%)
ATLANTA	95 463	3,3	0,7	-1,5
BEIJING-CAPITAL	81 930	4,5	4,8	2,4
LONDON - HEATHROW	70 039	0,9	1,8	2,8
TOKYO - HANEDA	67 788	8,3	0,3	3,2
CHICAGO-O'HARE	67 091	0,4	-3,5	-3,3
LOS ANGELES - INTERNATIONAL	63 689	3,0	3,2	5,3
PARIS - CDG	61 612	1,1	-0,8	-0,2
DALLAS - FORT WORTH	58 592	1,4	4,0	3,5
JAKARTA - SOEKARNO	57 731	14,4	2,3	5,8
DUBAI	57 685	13,2	15,6	18,3
FRANKFURT	57 520	1,9	-2,0	-0,3
HONG KONG	56 064	5,2	4,8	4,3
DENVER	53 156	0,9	0,5	-2,0
BANGKOK-NEW SUVANNABHU	53 002	10,6	-7,5	-5,0
SINGAPORE	51 182	10,0	6,2	3,9
<b>Total*</b>	<b>5 056 615</b>	<b>3,9</b>	<b>3,1</b>	<b>2,9</b>



Airports	Movements	12/11 (%)	1st quarter 13/12 (%)	2nd quarter 13/12 (%)
ATLANTA, GA	930 250	0,7	-2,6	-2,0
CHICAGO - O'HARE	878 108	0,3	-2,4	-0,2
DALLAS - FORT WORTH	650 124	0,5	5,0	6,0
DENVER	612 557	-2,6	-5,1	-4,3
LOS ANGELES - INTERNATIONAL	605 480	0,3	-3,6	0,6
BEIJING-CAPITAL	557 169	4,5	0,7	2,9
CHARLOTTE	552 093	2,3	0,1	1,4
LAS VEGAS - MC CARRAN	527 739	-0,7	-3,7	-1,1
HOUSTON - INTERCONTINENTAL	510 242	-3,5	-4,0	-1,3
PARIS - CDG	497 763	-3,2	-5,1	-3,9
FRANKFURT	482 242	-1,0	-5,8	-2,1
LONDON - HEATHROW	475 180	-1,2	-3,8	-0,7
PHOENIX - SKY HARBOR	450 204	-2,6	-5,4	-3,5
PHILADELPHIA	443 236	-1,1	-2,2	-2,3
AMSTERDAM, NL	437 640	0,1	-3,7	1,6
<b>Total*</b>	<b>63 562 564</b>	<b>-0,2</b>	<b>-1,1</b>	<b>-1,2</b>



Airports	Cargo and mail (thousand tons)	12/11 (%)	1st quarter 13/12 (%)	2nd quarter 13/12 (%)
HONG KONG	4 062	2,2	1,3	204,0
MEMPHIS	4 016	2,5	3,0	2,0
SHANGHAI - PUDONG	2 939	-5,3	-3,3	-2,6
SEOUL - INCHEON	2 457	-3,3	-3,2	2,3
ANCHORAGE	2 450	-3,7	-5,2	2,8
DUBAI	2 267	3,1	10,4	7,6
LOUISVILLE - INTERNATIONAL	2 168	-0,9	1,7	0,4
FRANKFURT	2 066	-6,7	0,9	0,9
TOKYO - NARITA	2 006	3,1	-5,3	-2,6
PARIS - CDG	1 950	-7,0	-5,3	-4,9
MIAMI	1 930	4,9	-1,5	3,7
SINGAPORE	1 842	-3,0	-2,1	-1,1
BEIJING-CAPITAL	1 783	5,8	11,8	5,3
LOS ANGELES - INTERNATIONAL	1 772	3,7	0,2	-2,2
TAIPEI	1 578	-3,1	1,3	-0,9
<b>Total*</b>	<b>84 874</b>	<b>0,0</b>	<b>-0,1</b>	<b>0,0</b>



Orders and deliveries of commercial aircraft\*  
 commercial customers only, including aircraft leasing companies

## Deliveries

Deliveries	total 2012	13/12 (%)	1st quarter 2013	2nd quarter 2013
Airbus	578	50	141	150
Boeing	579	51	133	162
Antonov	5	60	1	2
Bombardier	50	50	13	12
Embraer	106	33	17	22
Sukhoi	2	110	3	1
ATR	64	15	5	9

## Orders

Orders	total 2012	13/12 (%)	1st quarter 2013	2nd quarter 2013
Airbus	742	102	431	326
Boeing	1191	49	210	373
Antonov	15	20	3	0
Bombardier	132	60	35	45
Embraer	42	290	45	77
Sukhoi	26	0	0	0
Mitsubishi	100	0	0	0
ATR	74	132	45	53

## Deliveries by aircraft type

Deliveries	Type	total 2012	1st quarter 2013	2nd quarter 2013
Airbus	A318	0	0	0
	A319	34	8	5
	A320	331	82	89
	A321	83	22	25
	A330	98	25	27
	A380	30	4	4
Boeing	B737	402	99	111
	B747	23	5	5
	B767	26	4	8
	B777	82	24	22
	B787	46	1	16
Antonov	AN148	5	1	0
	AN158	0	0	2
Bombardier	CRJ	14	5	6
	Qseries	36	8	6
Embraer	ERJ145	0	0	0
	EMB170	1	1	1
	EMB175	20	2	1
	EMB190	62	8	14
	EMB195	23	6	6
Sukhoi	SJ100	2	3	1
ATR	ATR42	4	0	0
	ATR72	57	5	9

## Orders by aircraft type

Orders	Type	total 2012	1st quarter 2013	2nd quarter 2013
Airbus	A318	0	0	0
	A319	34	0	0
	A320	467	169	122
	A321	103	225	133
	A330	85	2	6
	A350	40	35	65
	A380	13	0	0
Boeing	B737	1091	154	324
	B747	5	3	0
	B767	22	0	0
	B777	42	11	9
	B787	44	42	40
Antonov	AN148	0	0	0
	AN158	15	3	0
Bombardier	CRJ	67	0	5
	Qseries	50	3	8
	Cseries	15	32	32
Embraer	EMB170	nc	0	0
	EMB175	nc	45	70
	EMB190	nc	0	7
	EMB195	nc	0	0
Sukhoi	SJ100	26	0	0
Mitsubishi	MRJ90	100	-5	0
ATR	ATR42	3	0	7
	ATR72	71	45	46

\* Source : Aircraft manufacturer

This information is taken from the "ENAC Air Transport databases"

For more information on the databases, please contact Mr Mehrdad FARZINPOUR (mehrdad.farzinpour@enac.fr) or Mr Bertrand VIDEAU (bertrand.vidEAU@enac.fr)

[www.enac.fr/recherche/leea/database.htm](http://www.enac.fr/recherche/leea/database.htm)